

## Budget 2024, plan 2025-2026

---



## Innehållsförteckning

1 Sammanfattning.....	3
2 Organisation.....	4
3 Håboalliansen budget 2024 .....	5
4 Vision och mål för kommunen.....	8
5 Budgetprocess .....	10
6 Befolkningsprognos .....	14
7 Kostnadsanalys.....	18
8 Känslighetsanalys .....	19
9 Regeringens budgetproposition .....	19
10 Kommunens ekonomiska förutsättningar .....	20
11 Budget 2024 och plan 2025-2026 .....	26
12 Investeringar .....	35
13 Finansiering .....	39
14 Exploateringsbudget .....	41

# 1 Sammanfattning

## Bakgrund

Enligt kommunallagens kapitel 11 ska kommunfullmäktige varje år fastställa budget för kommande år och en plan för de två följande åren. Budgeten ska innehålla skattesats och anslagen för driftbudget och investeringsbudget för verksamheten. Det ska framgå hur verksamheten ska finansieras och finansiella mål för en god ekonomisk hushållning ska anges. Budgeten ska även innehålla en plan för verksamheten och planen ska innehålla mål och riktlinjer för god ekonomisk hushållning.

Förslag till budget ska upprättas av kommunstyrelsen före oktober månads utgång och fastställas i november av kommunfullmäktige. Om det finns särskilda skäl får budgetförslaget upprättas i november månad och budgeten får fastställas i december. Även om budgetförslaget inte upprättas förrän i november måste dock skattesatsen för följande år föreslås redan i oktober. De år när val av fullmäktige har hållits i hela landet ska budgeten fastställas av nyvalda fullmäktige (KL 11:10)

## Budgetberedning

Kommunstyrelsen antog i juni inriktningsramar för drift- och investeringsbudget för nämnderna. På budgetdagen 20 september presenterades aktuella ekonomiska förutsättningar samt nämndernas yttrande angående budgetramarna.

Efter inriktningsramarnas antagande har förändringar gjorts i nämndernas driftbudgetramar vilka framgår i avsnitt 11.3.

## Budget 2024

En tillfällig skattehöjning görs för år 2024 med 50 öre. Detta för att kunna ge barn- och utbildningsnämnden ett tillfälligt tillskott för att möjliggöra omstrukturering inom framförallt grundskolan.

Budgeten innebär att årets resultat för 2024 är negativt och uppgår till -14,7 miljoner kronor. Resultatet uppgår till -0,9 procent av skatte- och statsbidragsintäkter.

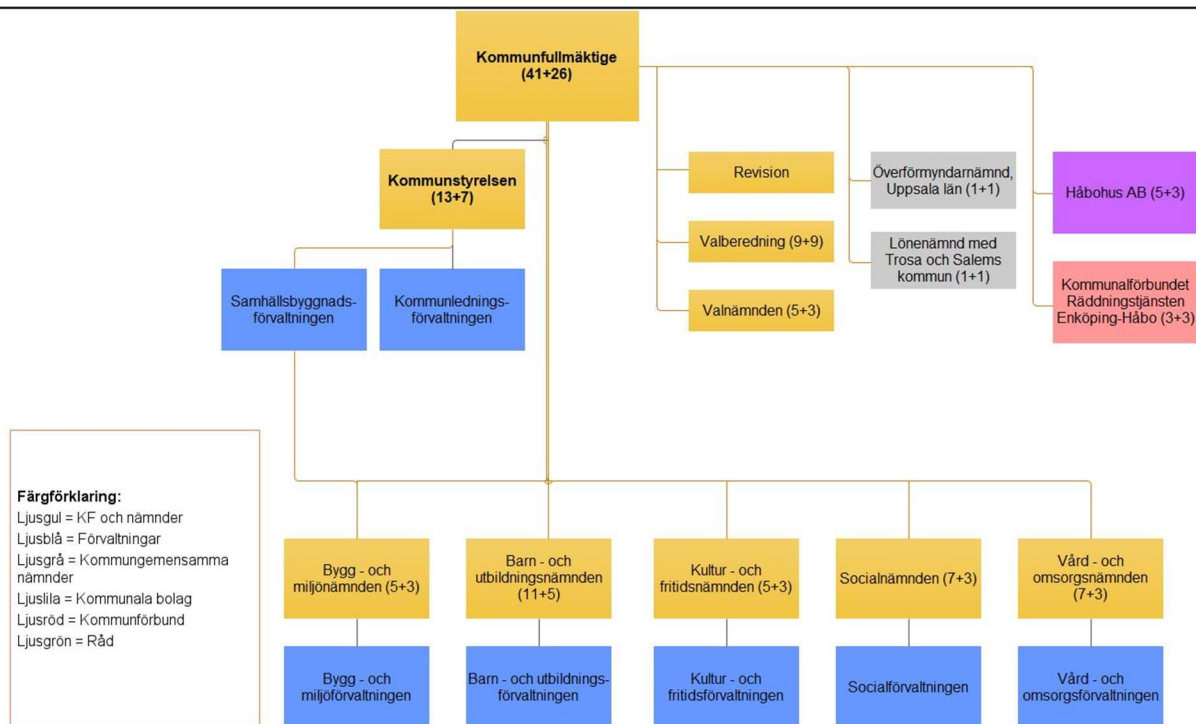
Vid lågkonjunktur har kommunen rätt att använda ansamlat resultat i resultatutjämningsfonden för att kunna besluta om en budget med negativt resultat. Håbo kommun har 14,7 miljoner kronor i resultatutjämningsfonden vilket kommer att användas 2024.

Totalt ökar nämndernas ramar med 91,4 miljoner kronor från år 2023 till 2024. Det är en ökning med 6,4 procent.

Investeringsbudgeten för år 2024 uppgår till 251,4 miljoner kronor exklusive exploateringsinvesteringar, varav 154,9 miljoner kronor avser taxefinansierad verksamhet. Ett nytt större projekt med totalbudget föreslås starta år 2024 och sex tidigare beslutade projekt med totalbudget tas bort. Aktuellt behov av dessa investeringar ska utredas. Det finns kommande osäkerheter om behovet av investeringar i skolor, särskilda boenden inom äldreomsorgen samt vattenverk. Utredningar pågår kring behov och ekonomiska effekter. Nämnderna får återkomma angående investeringsförslag under kommande år.

Budgeterade investeringar medför att nyupplåningsbehovet beräknas uppgå till 150 miljoner kronor år 2024.

## 2 Organisation



### 3 Håboalliansen budget 2024

Vår kommun befinner sig i en tuff ekonomisk situation. Rådande lågkonjunktur, den höga inflationen och stigande räntor gör att vi måste ta ansvar för ekonomin och vara realistiska i budgetarbetet. Vi är i en situation där vi behöver prioritera våra kärnverksamheter och säkerställa att våra lagstyrda verksamheter erbjuder god kvalitet till våra medborgare.

De kommande åren kommer innebära prioriteringar och effektiviseringar, där vi i första hand behöver se över administrationen på samtliga förvaltningar. Kostnadsmedvetenheten behöver genomsyra samtliga verksamheter där man ständigt behöver ställa sig frågan ”Är detta nödvändigt”.

Alliansens förslag till inriktningsramar för 2024, plan 2025–2026 innebär en del omprioriteringar utifrån rådande läge där alla nämnder behöver effektivisera sin verksamhet för att nå en ekonomi i balans. Även om ramarna höjs i förhållande till föregående år är det en liten höjning som inte motsvarar de volymökningar, kostnadsökningar och löneökningar som har skett. För att vara attraktiva i förhållande till andra arbetsgivare har vi lagt en generell löneökning på 3 %.

Vi står inför en omorganisation av våra grundskolor och mot bakgrund av det pågår en utredning kring detta har vi valt att inte lägga in detta i investeringsbudgeten för 2024. För att kunna fatta beslut om investeringar för omorganisation av skolan, så som tillagningskök, matsalar, ombyggnation av klassrum och andra undervisningssalar behöver vi få ta del av den utredningen. Investering för omorganisation av skolan kommer därmed att komma upp som ett eget ärende när utredning är färdig.

Det generella statsbidraget som regeringen beslutat om och som innebär 15,2 miljoner i tillskott för Håbo kommun äts upp av ökade räntekostnader och pensionskostnader. Mot bakgrund av det ekonomiska läget kommer vi under 2024 använda resultatutjämningsreserven som ett led i att kunna bibehålla en ändamålsenlig verksamhet.

**Kommunstyrelsen** har under 2023 arbetat för att säkra möjligheter för ledning och styrning. För det ledande strategiska ansvarsåtagandet gentemot nämnder och förvaltningar är det viktigt att det finns ändamålsenliga resurser avsatta för kärnverksamhet. Utifrån den föreslagna ramen kommer kommunledningsförvaltningen fortsatt kunna arbeta för att skapa förutsättningar för att Håbo kommun ska vara en attraktiv arbetsgivare, en företagsvänlig kommun och fortsätta satsningarna på en infrastruktur som möter medborgarnas behov. Detta då signalerna om att detta behövs har stärkts.

Vi ser ett behov av att utveckla arbetet med tidiga samordnade insatser (TSI) i samarbete med övriga kommunala förvaltningar, regionen samt polisen där kommunstyrelseförvaltningen behöver vara en del av det arbetet.

**Kultur- och fritidsnämnden** har de senaste åren utvecklat flera mötesplatser och skapat trygga miljöer för våra medborgare. Mot bakgrund av den tuffa ekonomiska tid som vi står inför ser vi att kultur- och fritidsförvaltningen kommer vara förvaltande de kommande åren varför vi ser ett behov av att utveckla kultur- och fritidsnämnden som ett led i effektivisering. Kultur- och fritidsförvaltningen kommer under 2024 inte finnas kvar som en egen förvaltning utan gå in under kommunens övriga förvaltningar.

Då kultur- och fritidsförvaltningen för 2024 får en högre kostnad för internhyra avseende den nya simhallen som kommer tas i bruk under nästkommande år måste ramen ökas med 3 miljoner kronor.

Vi kommer fortsatt arbeta för att utveckla ändamålsenliga lokaler för idrott och föreningsliv samt skapa förutsättningar för att föreningarna ska kunna fortsätta bedriva verksamhet inom kultur och fritid. Ambitionen är också att konceptet Ung Håbo fortsätter utvecklas.

## Barn- och utbildningsnämnden

Under 2024 kommer både nämnd och förvaltning att behöva kraftsamla med åtgärder för en budget i balans. Många åtgärder är redan initierade, men mer återstår att åtgärda. Det är därför viktigt för nämnden att erhålla en tillfällig finansiering i form av en skatthöjning för att möjliggöra detta arbete. Satsningen ska ge förvaltningen möjlighet att skapa en organisation som gör Håbo till en av Sveriges mest framgångsrika skolkommuner.

Det stora arbetet kommer att röra organisationen av våra grundskolor, både avseende arbetsätt, struktur och skollokaler. Förvaltningen genomför för närvarande en utredning av vad som behöver åtgärdas. Resultatet av denna utredning kommer sedan att behandlas i nämnd samt beslutas i Kommunfullmäktige. Satsningen ska ge förvaltningen möjlighet att skapa en organisation som gör Håbo till en av Sveriges mest framgångsrika skolkommuner.

En budget i balans är det enskilt viktigaste målet för verksamheten, detta för att främja nämndens övriga mål om arbetsmiljö, studieresultat samt en handlingsfrihet för nämnden att kunna genomföra politiska prioriteringar.

Arbetet med ökad skolnärvaro behöver intensifieras då alla elever har rätt till utbildning. Detta är också ett viktigt led i arbetet med att fler av våra elever ska uppnå gymnasiebehörighet.

Vi vill också att förvaltningen fortsätter att utveckla arbetet med TSI i samarbete med övriga kommunala förvaltningar, regionen samt polisen. Detta då signalerna om att detta behövs har stärkts.

**Bygg- och miljönämnden** är en myndighetsnämnd där service, tillgänglighet och digitaliseringsarbete är i fokus. Bygg- och miljöavdelningen utvecklar arbetsprocesser och digitala hjälpmedel för att skapa goda förutsättningar att öka effektivitet och kundnöjdhet.

Det är viktigt att fortsätta utvecklingsresan för att kunna möta medborgares och företagares behov genom god och tillgänglig service. Extra satsningar kommer göras på digital utveckling och automatiserade processer, dialogmöten, inrättande av företagslots samt uppdatering av kommunens kartunderlag.

**Socialnämnden** fullgör kommunens lagstadgade uppgifter inom socialförvaltningens verksamhetsområden. Ungefär 90 % av nämndens verksamhetsområden är lagstadgad verksamhet.

Socialnämnden har sedan ett antal år prioriterat att arbeta med förebyggande insatser, framför allt med inriktning på barn, unga och deras familjer. Utöver ökad livskvalitet för barn och unga i kommunen bidrar satsningen till att hålla nere behovet av placeringar av barn och unga utanför det egna hemmet. Det är därför viktigt att fortsätta att utveckla satsningen på tidiga samordnade insatser samt att stärka arbetet mot våld i nära relationer.

Alliansen vill fortsätta det förvaltningsövergripande arbetet med att säkerställa ett tryggt Håbo.

**Vård- och omsorgsnämnden** behöver fortsätta utveckla åtgärder för att äldre ska ha ett friskare liv och så långt som möjligt inte behöva flytta till särskilt boende, främst ur livskvalitetsperspektiv men även ur ett ekonomiskt perspektiv.

Kommunen skall fortsatt sträva efter att vårdcentrum etableras i Håbo.

I jämförelse med andra kommuner har Håbo generös tillämpning av exempelvis beviljade insatser, avgifter och ej lagstadgade verksamheter. För att nå ekonomi i balans behöver vi närma oss referenskostnaderna för riket där vi i dag ligger klart över.

Vård- och omsorgsnämndens kostnader har ökat mer än förväntat under de senaste två åren.

Nämndens verksamheter behöver därför effektiviseras för att ha en ekonomi i balans. En

åtgärdsplan har tagits fram och åtgärderna skall genomföras successivt under perioden 2024 – 2026.

När det gäller investeringar är det viktigt att det kommande boendet på Åsen och ytterligare ett boende 2028 byggs.

Med utgångspunkt i det svåra ekonomiska läge som vi befinner oss i behöver vi ta ansvar för Håbo kommuns ekonomi. Vi behöver se till att våra kärnverksamheter, det som är lagstyrd verksamhet fungerar och levererar god kvalitet. Håbo kommun kommer att ta sig igenom nuvarande lågkonjunktur, men det kommer innebära att nämnden den närmsta tiden behöver göra hårda prioriteringar.

## 4 Vision och mål för kommunen

### 4.1 Vision

I visionen Vårt framtida Håbo kan man läsa:

*I Håbo lever vi socialt hållbart och skapar det goda livet för alla. Det innebär ett öppet och demokratiskt samhälle som kännetecknas av jämlikhet, medbestämmande och där alla är delaktiga. Vi tar tillvara på varandras ambitioner, drivkrafter och kreativitet och formar något större.*

Visionen har fyra huvudområden där det framgår att:

- Att Håbo är en attraktiv part i Mälardalen, där vi är attraktiva som arbetsgivare med god och hög kompetens.
- Bålsta skall vara en levande småstad med variationsrik arkitektur, spännande utbud och en intressant mix av människor.
- Mälarkommunen nära naturen, där vi förvaltar och vårdar natur- och mälarmiljöerna med stort ansvar.
- I Hållbara Håbo finns det goda livet där vi använder våra ekonomiska tillgångar och resurser klokt och ansvarsfullt.

### 4.2 Kommunfullmäktiges fokusområden och övergripande mål

För perioden 2023 – 2026 ska fyra målområden med tillhörande strategier på kommunfullmäktiges nivå prioriteras. Dessa är tillika kommunens mål för god ekonomisk hushållning.

Håbo kommun skall under perioden bli:

- En kommun med ekonomi i balans
- En attraktiv arbetsgivare
- En hållbar kommun
- En företagsvänlig kommun

Med utgångspunkt från kommunfullmäktiges mål har varje nämnd och styrelse i uppdrag att årligen arbeta fram egna måldokument. Dessa ska innehålla nämndens/styrelsens egna prioriterade mål och åtgärder för att bidra till att nå kommunfullmäktiges prioriterade mål och åtgärder för att bidra till att nå kommunfullmäktiges prioriterade målområden och strategier. Utvärderingen av kommunfullmäktiges mål, som tillika är mål för god ekonomisk hushållning sker genom utvärdering av nämndernas mål enligt plan för uppföljning som årligen fastställs av kommunstyrelsen.

Nedan följer en beskrivning av respektive målområde med tillhörande motivering och strategier.



## **Håbo en kommun med ekonomi i balans**

Håbo kommuns verksamhet ska präglas av god ekonomisk hushållning.

För att nå detta mål ska

- kommunens resultat över mandatperioden uppgå till minst två procent av skattenettet exklusive realisations- och exploateringsvinster
- överskott och intäkter av engångskaraktär i första hand användas till att minska kommunens skuldsättning eller för att finansiera kommunens investeringar
- exploateringsverksamheten, totalt sett, ge ett överskott till kommunen

Dessa mål utgör även kommunens finansiella mål, vilka enligt kommunallagen ska fastställas årligen av kommunfullmäktige.

## **Håbo en attraktiv arbetsgivare**

Som kommun vill vi vara en attraktiv arbetsgivare med god och hög kompetens i alla våra verksamheter. För att nå detta mål behöver vi

- öka dialogen mellan kommunen som arbetsgivare och arbetstagarna i verksamheterna
- uppmuntra arbetsmiljöarbetet på de olika arbetsplatserna.
- öka de enskilda medarbetarnas möjlighet att påverka sin arbetssituation
- finna vägar för kommunen som arbetsgivare att uppmuntra sina medarbetare
- genomföra, följa upp och analysera arbetsmiljöenkäter för en bättre måluppfyllnad

## **Håbo en hållbar kommun**

Som kommun utvecklar vi våra verksamheter ansvarsfullt och hållbart.

För att nå detta mål behöver vi

- ta hänsyn till naturvärden vid om och nybyggnation
- stimulera till utbyggnad av solceller
- värna kommunens grönområden
- arbeta med energieffektivisering i verksamheter
- fortsätta elektrifieringen av kommunens fordonspark
- verka för att laddinfrastrukturen byggs ut
- värna vårt viktiga dricksvatten
- framtida bostadsbyggnation ska ske balanserat med blandade former av såväl hyresrätter såsom ägandeformer.

## **Håbo en företagervänlig kommun**

Vi verkar för att skapa bra förutsättningar för både nya och etablerade företag.

För att nå detta mål behöver vi

- öka företagarnas tillgänglighet till kommunens förvaltningar
- verka för ett bättre företagarklimat med ökad nöjdhet hos företagarna
- utveckla upphandlingsunderlagen till att avspegla adekvata behov
- kunna erbjuda företag mark för etablering och tillväxt

## 5 Budgetprocess

Kommunstyrelsen har fastställt en tidplan för budget 2024, plan 2025-2026, KS § 2023/00121.

Kommunfullmäktige ska årligen fastställa budget för kommande år och en plan för de två följande åren. Kommunstyrelsen ska lämna förslag till budget. Det är många aktiviteter i form av informations- och avstämningspunkter som ska samordnas vilket ställer krav på en tydlig tidplan. Tidplanens aktiviteter ska också säkerställa delaktighet samt att tillräckliga underlag finns inför beslutet.

Kommunstyrelsen beslutar om inriktningsramar för nämnderna i maj månad utifrån ekonomiska förutsättningarna och planeringsförutsättningarna. Det tydliggör den politiska inriktningen för nämnderna inför det fortsatta arbetet med budget för kommande år.

Nämnderna lämnar yttrande i september om inriktningsramarna utifrån sin förvaltnings verksamhetsanalys, inför kommunfullmäktiges budgetbeslut.

En halvdags budgetkonferens för förtroendevalda planeras i mitten av september månad.

Politiska ledningens förslag till budget presenteras i oktober på Kommunstyrelsen för att sedan beslutas på Kommunfullmäktige. Då ingår även investeringar, upplåning, skattesats samt ekonomistyrprinciper.

I december beslutar nämnder om budget och verksamhetsplan.

För att få en långsiktigt god ekonomisk hushållning i Håbo kommun krävs ett ökat fokus på planeringsåren 2025-2026, även om huvudfokus ligger på det kommande budgetåret.

### **Krav på budgetprocessen**

Enligt kommunallagens kapitel 11 ska kommunfullmäktige varje år fastställa budget för kommande år och en plan för de två följande åren. Budgeten ska innehålla skattesats och anslagen för driftbudget och investeringsbudget för verksamheten. Det ska framgå hur verksamheten ska finansieras och finansiella mål för en god ekonomisk hushållning ska anges. Budgeten ska även innehålla en plan för verksamheten och planen ska innehålla mål och riktlinjer för god ekonomisk hushållning.

Förslag till budget ska upprättas av kommunstyrelsen före oktober månads utgång och fastställas i november. Om det finns särskilda skäl får budgetförslaget upprättas i november månad och budgeten får fastställas i december. Även om budgetförslaget inte upprättas förrän i november måste dock skattesatsen för följande år föreslås redan i oktober.

De år när val av fullmäktige har hållits i hela landet ska budgeten fastställas av nyvalda fullmäktige (KL 11:10)

### **Planeringsförutsättningar**

De ekonomiska förutsättningarna för kommunens verksamhet för budgetår och planeringsåren tas fram i början av året. Syftet är att göra en analys av föreslagen ram och mål för verksamheten för att kunna besluta om nämndernas ekonomiska ramar och övergripande verksamhetsinriktning för kommande två budgetår och ett planeringsår.

Ansvarig för planeringsdelen i processen är ekonomichefen som bereder i kommunledningsgruppen och förankrar i KSAU. Tidplan och anvisningar ska tas fram och den statistik som behövs för att se helheten ska sammanställas samt att beräkning av preliminära ramar och investeringsutrymme påbörjas.

Här behöver följande delar finnas:

- de ekonomiska målen enligt god ekonomisk hushållning
- den beslutade processen och resursfördelningsmodellen

- senast kända skatteunderlagsprognos
- prognos för kommande pensionskostnader
- antagande om pris- och löneuppräknings
- senaste kända befolkningsprognos
- översiktsplanen
- kommande fastighets- och lokalinvesteringar
- kommande it -investeringar
- nulägesanalys med stöd av Kolada
- innevarande års budget
- föregående års bokslut

Beredning sker på kommunledningsgruppen och KSAU.

På våren har kommunen en gemensam budgetdag då arbetet med förberedelser inför ramberedningens arbete påbörjas. Ansvarig för detta processteg är ekonomichefen och beredning sker med kommundirektör och kommunstyrelsens ordförande.

Som underlag för planeringsdagen finns

- årsredovisningen
- förvaltningarnas verksamhetsanalyser
- omvärldsinput samt invärtes inspel från nämnderna
- preliminära ramar för drift inklusive kommunövergripande prioriteringar
- preliminär investeringsram
- presentation av mandatperiodens övergripande mål

Det som ska göras i detta processteg är att ta fram en agenda för dagen samt genomföra planeringsdagen.

### **Verksamhetsanalys**

I februari/mars arbetar förvaltningar och kommunens ledningsgrupp med analysen av verksamheterna inför budgetår 2024 och planåren 2025-2026. Viktiga underlag är omvärldsanalys, lagförändringar, demografiska förändringar enligt befolkningsprognosen samt effekter av politiskt fattade beslut.

Detta analysarbete resulterar i följande planer/underlag:

- Lokalförsörjningsplan, tioårig
- Investeringar, tioårig plan
- Driftbudget (inklusive kostnad för förstudie/utredning för investering, avser ansvarig nämnd)
- Volym- och resursmätt
- Plan för omprioriteringar och effektiviseringar för att nå arbetsramen
- Eventuella konsekvenser för målgruppen, verksamhet, medarbetare, ekonomi, barnperspektiv och näringslivsperspektiv ska beskrivas.

### **Budgetdag i maj**

Inför den politiska behandlingen av inriktningsramar bjuder kommunstyrelsens ordförande in till en budgetkonferens i maj med politiskt deltagande där omvärldsanalys, ekonomiska förutsättningar, förvaltningarnas verksamhetsanalyser presenteras och diskuteras.

### **Politiskt förslag ramar våren 30 maj respektive 5 juni**

På KSAU den 30 maj lämnar den politiska ledningen sitt förslag till inriktningsramar för åren 2024-2026 för drift- och investeringsramar. Det ger utökad tid för den politiska beredningen, efter presentationen på budgetdagen. Oppositionen lämnar förslag 5 juni inför utskick till kommunstyrelsens sammanträde.

Förslaget samverkas med fackliga representanter.

## Beslut om inriktningsramar 14 juni

14 juni beslutar kommunstyrelsen om inriktningsramar för driftbudget och investeringsbudget samt om planeringsförutsättningar och anvisningar till nämnder. Detta tydliggör den politiska inriktningen för nämnderna inför det fortsatta budgetarbetet.

## Remissyttrande från nämnd 8 september

Nämnder lämnar synpunkter på inriktningsramar utifrån verksamhetsanalysen till kommunstyrelsen som underlag i den fortsatta politiska beredningen av kommunens budget. Yttrandet ska lämnas senast 8 september för att kunna redovisas på KS den 13 september och på höstens budgetkonferens.

## Budgetdag hösten 20 september

Inför den politiska behandlingen av budget 2024 och plan 2025-2026 anordnas en budgetkonferens 20 september där yttrande över inriktningsramar presenteras samt eventuella förändringar av exempelvis de ekonomiska förutsättningarna.

## Beslut i kommunstyrelsen 24 oktober

Den politiska ledningen lämnar budgetförslag 3 oktober, inför utskick till KSAU med drift- och investeringsbudgetramar för budgetår och planeringsåren. Skattesats, resultatbudget, balansbudget, finansieringsbudget med eventuellt upplåningsbehov samt ekonomistyrprinciper ingår.

Oppositionen lämnar budgetförslag 17 oktober inför utskick till kommunstyrelsens sammanträde 25 oktober.

Budgetförslaget samverkas med fackliga representanter.

## Beslut i fullmäktige 13 november

Den 13 november beslutar kommunfullmäktige om budget 2024 och plan 2025-2026.

## Budget för nämnder och styrelser - december

Nämnder och styrelser arbetar under hösten med budget och verksamhetsplan, där mål ingår. Underlaget tas fram i förvaltningar och nämnder utifrån verksamhetsanalys och kommunstyrelsens inriktningsbeslut.

Nämnder och styrelser beslutar om budget och verksamhetsplan efter kommunfullmäktiges budgetbeslut den 13 november, men ska vara antagna före årsskiftet inför det nya årets verksamhet.

## Årshjul

Datum	Aktivitet	Berörda
16 feb	Skatteprognos från SKR	
23 feb	Kommunledningsgruppen ekonomiska förutsättningar kl 13-16	KDLG
27 feb/15 mars	Beslut om tidplan	KS
1 mar	Ekonomiska förutsättningar inkl arbetsram samt anvisningar för verksamhetsanalys för drift och investeringar klart	KDLG/ek avd
1 mar – 10 apr	Förvaltningar arbetar med verksamhetsanalys	Förvaltningschef
15 mar	Info om ekonomiska förutsättningar.	KS
29 mar	Befolkningsprognos senast klar	Planeringsavd
30 mars	Prioritering av investeringar kl 10-12	KDLG
10 apr	Förvaltningars verksamhetsanalyser klara	Förvaltningschef

Datum	Aktivitet	Berörda
12 apr	Avstämning ekonomiska förutsättningar m m	KS
17 apr	Kommunledningsgruppens budgetdag kl 10-17	KDLG
18 apr	SKRs cirkulär om regeringens vårproposition	
prel 27 apr	Skatteprognos från SKR	
28 apr	Inriktningsramar klara	KDLG
9 maj	Budgetdag. Presentation av ekonomiska förutsättningar, verksamhetsanalyser samt inriktningsramar för nämnder	KS ledamöter, nämnds presidium, KF presidium, gruppledare, KDLG
30 maj	Politiska ledningens förslag till beslut om planeringsförutsättningar, inriktningsramar och anvisningar till nämnder	KS AU
	Samverkan med fackliga representanter	Kommundirektör, HR-chef, ekonomichef
5 jun	Ev förslag från oppositionen om inriktningsramar	Oppositionen
14 jun	Beslut om planeringsförutsättningar, inriktningsramar och anvisningar till nämnder	KS
24 aug	Ny skatteprognos	SKR
8 sep	Nämnder yttrar sig över inriktningsramar, senast	Nämnder
13 sep	Information om nämndernas yttrande	KS
20 sep	Budgetkonferens – Förändringar i förutsättningar samt nämndernas yttrande	KS ledamöter, nämnds presidium, kommunledningsgrupp, KF presidium och gruppledare.
senast 21 sep	SKRs cirkulär om regeringens budgetproposition	
3 okt	Politiska ledningens förslag till Budget 2024, plan 2025-2026, klart för utskick till KSAU	Politiska ledningen
	Samverkan med fackliga representanter	Kommundirektör, HR-chef, ekonomichef
5 okt	Ny skatteprognos	SKR
11 okt	Behandling av budget	KS AU
17 okt	Oppositionens förslag till budget, inlämnat för utskick till KS	Opposition
24 okt	Beslut om Budget 2024, plan 2025-2026. Skattesats, driftbudgetramar, investeringsramar, upplåning, ekonomistyrprinciper (övergripande mål)	KS
13 nov	Beslut om Budget 2024, plan 2025-2026.	KF
dec	Nämnder och styrelser beslutar om budget och verksamhetsplan samt översänder till kommunstyrelsen för information.	Nämnder

## 6 Befolkningsprognos

Håbo kommun beställer befolkningsprognos från Statistiska Centralbyrån (SCB). SCB utgår i prognosen utifrån regionala antaganden om fruktsamhet, dödlighet, inflyttning och utflyttning. Håbo kommun har som underlag till prognosen försett SCB med uppgifter om den förväntade bostadsproduktionen under prognosåren.

### Befolkningsutvecklingen i Håbo kommun under 2022

Befolkningstillväxten under 2022 var stark. Vid årsskiftet 2022/2023 uppgick antalet invånare till 22 765 personer, vilket motsvarar en ökning med 421 personer under 2022. Det är en högre befolkningsökning än under föregående år, då befolkningen ökade med 325 personer. Den procentuella befolkningsökningen under 2022 var knappt 1,9 procent, vilket är en starkare tillväxt än Sveriges totala befolkningsökning på knappt 0,7 procent. Befolkningsökningen under 2022 beror främst på ett positivt flyttnetto med 364 personer. Under 2022 föddes 209 personer, medan 168 avled, vilket ger ett positivt födelsenetto på 41 personer.

### Befolkningsutvecklingen fram till 2030

Befolkningstillväxten i kommunen väntas fortsätta även under kommande år. Enligt befolkningsprognosen väntas befolkningen växa till 26 206 personer år 2030, vilket motsvarar en ökning med ungefär 15 procent jämfört med 2022 års befolkningsmängd. Per år motsvarar det en ökning med i snitt 430 personer.

Större delen av befolkningstillväxten väntas bero på ett positivt flyttnetto. Flyttnettot väntas stå för ungefär 85 procent av den totala befolkningsökningen under perioden fram till 2030.

Befolkningstillväxten väntas vara relativt jämnt fördelad under åren fram till 2030. Starkast tillväxt väntas ske under 2027 och 2028, givet att planarbete och byggnationer fortlöper som förutspått. Den starkaste tillväxten sammanfaller med att stora exploateringsprojekt i Bålsta väntas färdigställas för inflyttning, till exempel de tilltänkta flerbostadshusen i Bålsta C-projekten.

År	Folkmängd	Inflyttade	Utflyttade	Flyttnetto	Födda	Döda	Födelsenetto	Folkökning
2020	22 019	1 424	1 394	30	197	147	50	85
2021	22 344	1 730	1 482	248	194	137	57	325
2022	22 765	1 683	1 319	364	209	168	41	421
2023	23 185	1 709	1 344	365	218	163	55	420
2024	23 522	1 655	1 372	283	222	168	54	337
2025	24 000	1 820	1 392	428	224	174	50	478
2026	24 464	1 833	1 422	411	233	180	53	464
2027	25 086	2 017	1 451	567	241	186	55	622
2028	25 639	1 988	1 493	494	251	192	59	553
2029	25 981	1 809	1 529	281	260	199	62	342
2030	26 206	1 706	1 542	164	265	205	60	224

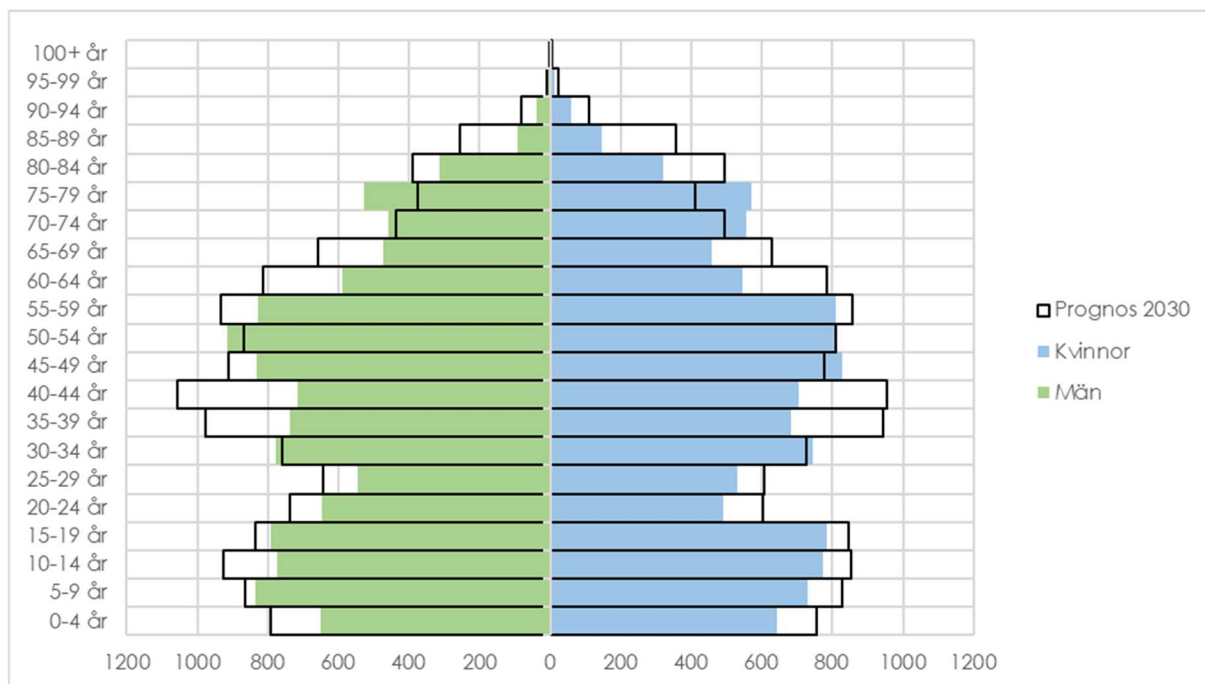
*Uppgifterna från 2023 och framåt är prognosticerade värden enligt befolkningsprognosen.*

### Åldersstruktur

En stor förändring väntas ske vad gäller antalet personer över 80 år. 2022 uppgick denna grupp till 1 001 personer. 2030 väntas denna grupp ha ökat till 1 729 personer. Det innebär att antalet personer över 80 år väntas öka med 728 personer fram tills 2030, vilket motsvarar en

ökning med drygt 70 procent jämfört med 2022.

I figuren nedan visas antal män (grönt) och kvinnor (blått) år 2022. De svarta linjerna visar hur befolkningen har ser ut år 2030.



Figur: Befolkningspyramid år 2022 utifrån statistik från SCB samt år 2030 utifrån befolkningsprognosen. Diagrammet visar befolkningen i antal personer.

Ålder	2022	2023	2024	2025	2026	2027	2028	2029	2030	Förändring fram till 2030	i procent
0-5	1 572	1 617	1 616	1 657	1 707	1 772	1 828	1 859	1 879	307	19,5
6	346	292	331	308	306	316	328	337	339	-7	-1,9
7-12	1 847	1 901	1 938	2 008	2 036	2 055	2 066	2 047	2 073	226	12,3
13-15	955	988	951	953	946	998	1 047	1 102	1 095	140	14,6
16-18	3 148	3 181	3 221	3 269	3 289	3 369	3 441	3 486	3 507	359	11,4
19-24	972	963	997	969	1 004	980	985	978	1 016	44	4,5
25-44	11 875	12 057	12 232	12 440	12 608	12 915	13 206	13 348	13 452	1 577	13,3
45-64	1 431	1 475	1 471	1 536	1 565	1 624	1 653	1 668	1 642	211	14,7
65-74	13 027	13 312	13 531	13 877	14 167	14 566	14 882	15 041	15 069	2 042	15,7
75-84	5 438	5 607	5 710	5 904	6 087	6 329	6 540	6 643	6 672	1 234	22,7
85-w	6 158	6 230	6 351	6 437	6 514	6 613	6 689	6 730	6 755	597	9,7
00-w (total befolkning)	11 596	11 837	12 061	12 341	12 602	12 942	13 229	13 373	13 428	1 832	15,8
65-74	1 946	1 895	1 864	1 847	1 872	1 935	1 994	2 087	2 219	273	14,0
75-84	1 733	1 814	1 843	1 877	1 874	1 846	1 815	1 768	1 671	-62	-3,6
85-w	367	402	451	503	553	616	694	761	845	478	130,1
00-w (total befolkning)	22 765	23 185	23 522	24 000	24 464	25 086	25 639	25 981	26 206	3 441	15,1
Förändring total befolkning per år	421	420	337	478	464	622	553	342	224		

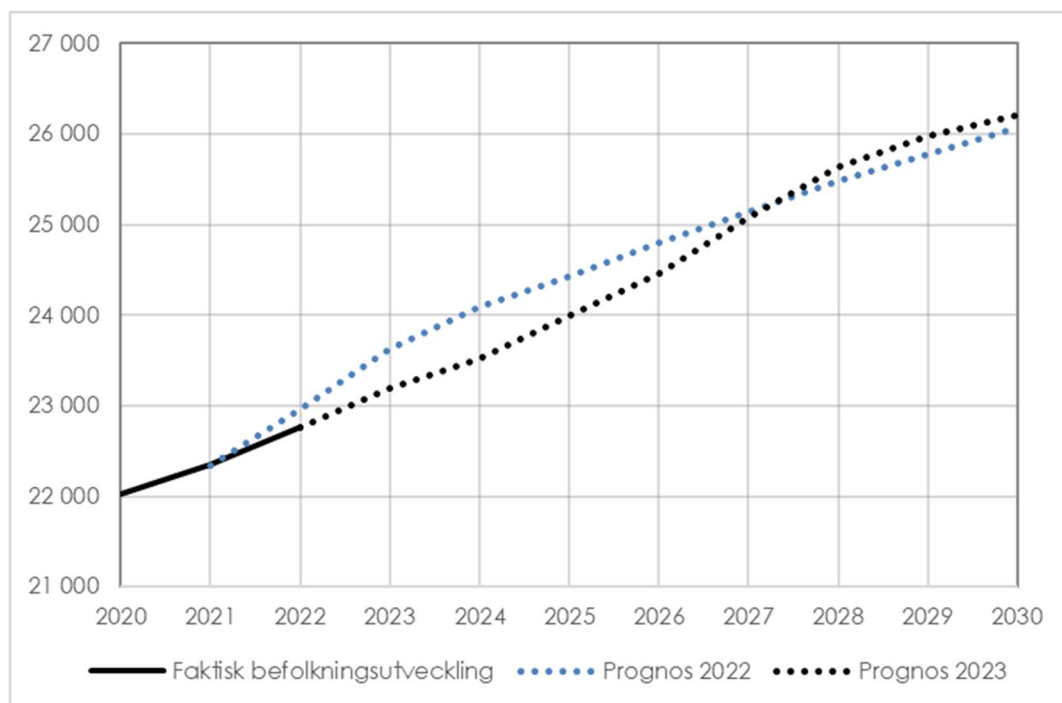
Åldersgrupp	2021	2022	2023	2024	2025	2026	2027	2028	2029	2 030
0 år	213	222	236	239	242	251	262	272	278	281
1-5 år, förskola	1 393	1 350	1 381	1 377	1 415	1 455	1 510	1 557	1 581	1 597
6-15 år, grundskola	3 134	3 148	3 181	3 221	3 269	3 289	3 369	3 441	3 486	3 507
16-18 år, gymnasium	918	972	963	997	969	1 004	980	985	978	1 016
19-64 år	12 699	13 027	13 312	13 531	13 877	14 167	14 566	14 882	15 041	15 069
65-74 år	2 024	1 946	1 895	1 864	1 847	1 872	1 935	1 994	2 087	2 219

Åldersgrupp	2021	2022	2023	2024	2025	2026	2027	2028	2029	2 030
75-79 år	1 073	1 099	1 101	1 078	1 034	972	918	880	851	786
80- år, äldreomsorg	890	1 001	1 115	1 216	1 347	1 455	1 544	1 629	1 679	1 729
Summa	22 344	22 765	23 185	23 522	24 000	24 464	25 086	25 639	25 981	26 206

### Jämförelse befolkningsprognos 2022 och befolkningsprognos 2023

Vid jämförelse av den faktiska befolkningsutvecklingen under 2022 konstateras att befolkningsutvecklingen under 2022 blev svagare. En möjlig förklaring till detta är att flera av de bostäder som prognosen tog hänsyn till färdigställdes under slutet av 2022. Bostäderna förmedlas ofta i etapper, vilket innebär att alla bostäder i en etapp inte är inflyttningsredo samtidigt. Flyttkedjor också kan utgöra en möjlig förklaring till varför befolkningsutvecklingen blev svagare.

2023 års befolkningsprognos visar på en svagare befolkningstillväxt än 2022 års prognos fram till 2027.



### Om befolkningsprognosen

Scenario medel utgör kommunens huvudprognos. Förutom detta har Håbo kommun även beställt delområdesprognoser för Bålsta samt Skoklosterhalvön.

I prognoser finns alltid en viss osäkerhet. Kommuner kan bli påverkade när det flyttar in fler än beräknat som beror på omvärldsläget i bland annat Europa. Osäkerheten kan även bero på när det sker en tidsförskjutning i planeringen eller genomförandet av nya bostadsprojekt. Denna skillnad gäller antaganden om antalet inflyttare, och får därför konsekvenser för den förväntade befolkningsökningen.



## 6.1 Bostadsproduktion

Bostadsproduktionen under de kommande åren kommer framförallt vara koncentrerad till Bålsta. Ett av de större pågående exploateringsprojekten utgörs av det så kallade Tvåhusområdet, som ligger mellan järnvägen och Stockholmsvägen. Vissa av etapperna i området har försenats och fortsatt inflyttning i området kommer att ske under 2023 och framåt.

Utöver Tvåhusområdet kan området Väppeby Park framhållas vad gäller tillskott på bostäder i Bålsta. Under slutet av 2023 beräknas ytterligare 16 par- och kedjehus färdigställas i området.

Det finns planprojekt på landsbygden med mindre volym bostäder som till exempel i Katrinedal och Ekill. Genom den planläggning som pågår i Ekill vill Håbohus möjliggöra cirka 25 lägenheter samt cirka 15 småhus. Det finns även byggrätter i några äldre detaljplaner i Skokloster, Västra Måttan, Övergran och Krägga. Under 2022 får förvaltningen också i uppdrag att påbörja detaljplanearbete för etapp 1 av Skokloster Udde, som kan komma att innebära ett tillskott på drygt 200 bostäder i Skokloster.

Tabellen nedan visar en uppskattning kring bostadsproduktionen i kommunen under kommande år. Det råder dock stor osäkerhet kring det framtida bostadsbyggandet, bland annat till följd av osäkerheter på bostadsmarknaden.

Förväntad bostadsproduktion			
År	Flerbostadshus	Småhus	Totalt
2023	155	51	206
2024	115	45	160
2025	237	62	299
Totalt till och med 2025	507	158	665
Möjligt bostadsbyggande 2026-2030	1 406	307	1 713

Sammanställningen visar att många nya bostäder kan möjliggöras under kommande år. Håbo kommun behöver utveckla planberedskap, men det är marknaden och efterfrågan på bostäder som styr byggherrarnas tidsplan.

## 7 Kostnadsanalys

Förskola, fritidshem, grundskola, gymnasieskola LSS, individ- och familjeomsorg och äldreomsorg står för cirka 80 procent av Håbo kommuns nettokostnader.

Referenskostnaden är den kostnad kommunen normalt skulle ha utifrån kommunens egna strukturella förutsättningar och med en genomsnittlig kostnadsnivå. Referenskostnaden används i utjämningsystemet för att ge kommunerna samma ekonomiska förutsättningar att bedriva obligatorisk verksamhet. Nettokostnadsavvikelsen visar skillnaden mellan referenskostnaden och kommunens redovisade nettokostnad.

Positiva värden, på raden "Avvikelse 2022, mkr i tabellen", indikerar att Håbo har högre kostnader än förväntat och negativa värden indikerar att Håbo har lägre kostnader än förväntat, med hänsyn till kommunens strukturella förutsättningar. Högt kostnadsläge indikerar hög ambitionsnivå och/eller låg effektivitet.

Ar 2022	Förskola	Fritidshem	Grundskola F-9	Gymnasie-skola	LSS	IFO	Äldreomsorg	Total nettokostnadsavvikelse
Nettokostnad kr per invånare	7 926 kr	1 642 kr	16 016 kr	5 663 kr	5 260 kr	3 570 kr	11 091 kr	
Referenskostnad kr per invånare	7 535 kr	1 972 kr	14 953 kr	5 476 kr	4 964 kr	3 214 kr	8 507 kr	
Avvikelse, kr per invånare	391 kr	-330 kr	1 063 kr	187 kr	296 kr	356 kr	2 584 kr	
Avvikelse, procent	5,2 %	-16,8 %	-7,1 %	3,4 %	6,0 %	11,1 %	30,4 %	
<b>Preliminärt nettokostnadsavvikelse 2022, mkr</b>	<b>9</b>	<b>-8</b>	<b>24</b>	<b>4</b>	<b>7</b>	<b>8</b>	<b>59</b>	<b>103</b>
Avvikelse 2021, mkr	7	-9	10	4	9	2	20	43
Avvikelse 2020, mkr	-2	-5	6	5	2	2	15	23

*Källa: Kolada*

Tabellen visar att nettokostnadsavvikelsen har ökat kraftigt från 23 miljoner kronor till 103 miljoner kronor år 2022.

Den största avvikelsen återfinns inom äldreomsorg som för år 2022 är 59 miljoner kronor högre än referenskostnaden för Håbo. Även för IFO-verksamheten är avvikelsen högre än föregående år, 8 miljoner kronor över referenskostnaden. Förskola och skola är nu sammantaget 29 miljoner kronor över referenskostnaden, jämfört med 12 miljoner år 2021.

Den nuvarande kostnadsutjämnningen reviderades från år 2020 och kommuner som förlorade på förändringen fick lättnader med ett tillfälligt införandebidrag. Införandebidraget minskas successivt åren 2021-2022 och år 2023 får kommunerna bära avgiften i kostnadsutjämnningen fullt ut. Håbo kommun fick införandebidrag med 21,1 miljoner kronor år 2020, vilket avtrappats ner till noll år 2023. Håbo kommun behöver därför anpassa sig till den nya kostnadsutjämnningen.

Det är viktigt i det fortsatta arbetet att analysera orsaken till att kommunens kostnader avviker från referenskostnaden och överväga möjligheter att anpassa verksamheten i linje med referenskostnadsnivån.

## 8 Känslighetsanalys

Kommunens ekonomi är ständigt utsatt för påverkan från omvärlden. En känslighetsanalys som visar förändringar i ett antal storheter ger följande riskexponering för år 2024:

- Skatteunderlaget ändras med 1 procentenhet - cirka 10 miljoner kronor i ändrade intäkter
- 100 fler/färre invånare - cirka 10 miljoner kronor i ändrade skatteintäkter
- Räntenivån för kommunens upplåning ändras med 1 procentenhet - fn 15 miljoner kronor i ändrade kostnader
- Upplåning ökar med 100 miljoner kronor - cirka 3 miljoner kronor i ökad räntekostnad
- Löneökning med 1 procent -10 miljoner kronor i ökade kostnader
- Minskning av kostnader med 1 procent -12 miljoner kronor i sänkta kostnader
- Förändring med en heltidsanställd - i snitt 530 000 kronor i ändrad kostnad
- Förändrad skattesats 50 öre - innebär cirka 32 miljoner kronor i ändrade intäkter.

## 9 Regeringens budgetproposition

Den 20 september presenterade regeringen Budgetpropositionen för 2024 (2023/24:1) och Höständringsbudgeten för 2023 (2023/2024:02).

Staten har många riktade statsbidrag som avser kommuner, och som förändras årligen, vilket gör det svårt att få en överblick. Förändringar görs även i den generella statsbidragspåsen.

De väsentligaste nyheterna avseende statsbidragen är

- 7 miljarder kronor i permanenta generella statsbidrag till kommunerna.
- Det riktade statsbidraget inom skolan för stärkt likvärdighet och kunskapsutveckling utökas med 850 miljoner kronor och byter namn till ”Kunskapsbidraget”. Det innebär att statsbidraget uppgår till närmare 7,5 miljarder kronor för 2024. För 2025 beräknas statsbidraget förstärkas med 800 miljoner kronor respektive 820 miljoner kronor för 2026.
- Statsbidrag som avslutas 2024 kopplat till kompetensförsörjning inom äldreomsorgen. Öka antalet specialistundersköterskor i äldreomsorgen m.m (100 miljoner kronor) . Återhämtningsbonus (650 miljoner kronor). Motverka delade turer i äldreomsorgen (600 miljoner kronor)
- Under 2024 ska förslag till en ny socialtjänstlag presenteras och arbetet påbörjas för omställningen till en långsiktigt hållbar, mer förebyggande och kunskapsbaserad socialtjänst. Regeringen föreslår en bemannings- och kompetenssatsning motsvarande 200 miljoner kronor 2024, 1 200 miljoner kronor 2025 och 2 200 miljoner kronor årligen 2026– 2028.

## 10 Kommunens ekonomiska förutsättningar

### 10.1 SKRs bedömning om samhällsekonomiska utvecklingen

I sitt senaste cirkulär 23:40 (2023-09-21) gör Sveriges Kommuner och Regioner SKR följande bedömning för budgetperioden:

Det tuffa ekonomiska läget för kommuner och regioner till följd av den höga inflationen har redan gjort att kommuner vidtar åtgärder i form av effektiviseringar och besparingar. Det kommer behövas även framöver.

Regeringen tillför 7 miljarder kronor i generella statsbidrag till kommuner vilket är välbehövligt, men det kommer inte att räcka för att täcka de stora underskotten som finns, enligt ordförande för Sveriges Kommuner och Regioner (SKR).

#### **Ansträngd ekonomi väntar med negativa följder**

Fortsatt hög inflation präglar både världsekonomin och Sverige. Det råder lågkonjunktur i Sverige 2023-2025.

Den fortsatt höga inflationen bidrar till den åtstramande penningpolitiken, både i Sverige och globalt, till svag BNP utveckling och ett dämpat konjunkturläge. Den svenska BNP utvecklingen faller i år, främst på grund av en svag inhemsk efterfrågan. Detta påverkar arbetsmarknaden med fördröjning och ger lägre sysselsättning och stigande arbetslöshet 2024. Först 2026 bedöms konjunkturåterhämtningen ta fart.

Både hushållens konsumtion och investeringar, särskilt bostadsinvesteringar, minskar i år. Hushållen i Sverige har förhållandevis höga bostadslån, liksom en hög andel lån med mycket kort räntebindning. Sammantaget ger det en större ränteeffekt jämfört med många andra länder.

Även försvagningen av den svenska kronan bidrar till högre inflation i Sverige. Riksbanken antas höja styrräntan ytterligare en gång under 2023. Den höga inflationen urholkar reallönerna och den reala disponibla inkomsten minskar i år.

Bostadspriserna och nybyggnationen minskade betydligt under 2022 och har fortsatt minska under året. Prognosen är att bostadsinvesteringarna kommer att minska med nästan 20 procent under 2023.

Att efterfrågan minskar i år innebär att många företag, särskilt på den svenska hemmamarknaden, behöver anpassa sina kostnader. Samtidigt behöver de göra en avvägning mellan att anpassa sig till lågkonjunkturen på kortare sikt. Det handlar om den mer strukturella kompetensbristen och storleken på personalstyrkan. Det är stora kostnader involverade i att rekrytera personal och det finns stora matchningsproblem mellan utbud och efterfrågan på arbetsmarknaden. Arbetslösheten bedöms tillfälligt öka till 9,0 procent 2024 innan den faller tillbaka igen.

I år och nästa år ökar olika skiktgränser i skattesystemet ovanligt mycket till följd av indexering till prisbasbeloppet. Det gäller skatteavdrag såsom grundavdraget och jobbskatteavdraget, samt gränsen för statlig inkomstskatt. Det gör det lönsamt att arbeta mer, till exempel genom att öka från deltid till heltid, arbeta längre upp i åldern eller öka sin inkomst genom lönekarriär. Bedömning görs att medelarbetstiden och sysselsättningen kommer att öka 2025–2026.

Svagare global efterfrågan dämpar exporten i år, men den svaga inhemska efterfrågan dämpar importen ännu mer. Därför bidrar nettoexporten till att hålla uppe BNP-tillväxten något i år.

## Tabell 1. Sammanfattningstabell över regeringens beräkningar

Procentuell förändring om inte annat anges; värden enligt "Vårpropositionen 2023" inom parentes (publicerad 17 april 2023).

År	2022	2023	2024	2025	2026
BNP <sup>1</sup>	2,8 (2,7)	-0,6 (-0,8)	1,0 (1,2)	3,1 (2,8)	2,9 (3,0)
BNP-gap <sup>2</sup>	1,1 (1,3)	-1,3 (-1,3)	-2,1 (-1,9)	-1,0 (-1,0)	0,0 (0,0)
Arbetade timmar <sup>1</sup>	2,3 (2,4)	1,8 (0,4)	0,1 (-0,6)	0,5 (1,2)	1,4 (1,6)
Sysselsättningsgrad, 15-74 år <sup>3</sup>	69,0 (69,0)	69,6 (68,8)	69,0 (68,4)	69,1 (68,7)	69,8 (69,3)
Arbetslöshet, 15-74 år <sup>4</sup>	7,5 (7,5)	7,6 (7,9)	8,2 (8,3)	8,3 (8,2)	7,4 (7,5)
Styrränta, årsgenomsnitt, procent	0,75 (0,75)	3,46 (3,29)	3,77 (3,43)	2,73 (2,73)	2,31 (2,31)
Timlön <sup>5</sup>	2,7 (2,7)	4,0 (3,7)	3,9 (3,6)	3,9 (3,6)	3,9 (3,6)
KPIF, årsgenomsnitt	7,7 (7,7)	6,0 (5,9)	2,7 (2,2)	2,0 (2,0)	2,0 (2,0)
KPI, årsgenomsnitt	8,4 (8,4)	8,7 (8,8)	4,0 (3,6)	1,7 (1,9)	1,9 (1,9)
Prisbasbelopp, tusen kronor	48,3 (48,3)	52,5 (52,5)	57,3 (57,5)	59,7 (59,5)	60,7 (60,5)
Finansiellt sparande i off. sektor <sup>6</sup>	0,8 (0,7)	-0,2 (-0,4)	-0,7 (-0,6)	-0,4 (0,2)	0,6 (1,4)
Strukturellt sparande i off. sektor <sup>2</sup>	0,5 (0,0)	0,1 (0,0)	0,3 (0,6)	0,4 (1,1)	0,9 (1,7)
Konsoliderad bruttoskuld <sup>6</sup>	32,9 (33,0)	30,3 (31,0)	30,2 (31,0)	29,8 (29,8)	28,6 (27,7)

<sup>1</sup>Kalenderkorrigerat. <sup>2</sup>Procent av potentiell BNP. <sup>3</sup>Andel av befolkningen. <sup>4</sup>Andel av arbetskraften. <sup>5</sup>Konjunkturlönestatistiken (Medlingsinstitutet). <sup>6</sup>Procent av BNP.

## Regeringens skatteunderlagsprognos

Regeringens skatteunderlagsprognos visar svagare utveckling i närtid (åren 2023–2025), men högre år 2026. Precis som ekonomin fortsätter skatteunderlaget att bromsa in under 2023 och 2024, men upprätthåller ändå en ökning i linje med en historisk utveckling.

SKR prognosticerar en högre lönesummatillväxt 2024–2025. SKR har även högre inkomster av övriga poster i skatteunderlaget 2024 och 2025 jämfört med regeringen. Regeringens prognos för skatteunderlaget är uppreviderad jämfört med 2023 års vårproposition. Det bedöms nu sammantaget bli 1,4 procentenheter högre. Lönesumman är uppreviderad med runt 2,2 procentenheter i bidragstermer samtidigt som övriga poster är nedreviderade.

Tidigare beslutade reglerändringar gällande åldersgränser i skatte- och socialavgiftssystemet medför att den faktiska utvecklingen av kommunsektorns skatteunderlag ökar mer än det underliggande för 2023. Detta motverkas av ett antal skatteregler. Förslagen avser höjd milersättning för avdrag för resor till och från arbetsplatsen med egen bil eller förmånsbil. I budgetpropositionen för 2024 aviseras en ytterligare förstärkning av det förhöjda grundavdraget. Detta är den främsta förklaringen till att det faktiska skatteunderlaget bedöms bli svagare än den underliggande utvecklingen 2024.

## Tabell 2. Skatteunderlagsprognoser

Procentuell förändring

Ar	2022	2023	2024	2025	2026	2022–2026
Regeringen, sep	5,7	4,6	3,3	4,2	5,0	25,0
Underliggande	5,7	4,5	3,5	4,1	5,1	
SKR, aug	5,7	4,9	3,8	5,0	4,8	26,6
Underliggande	6,2	4,7	3,8	5,0	4,8	

Källor: Regeringen och Sveriges Kommuner och Regioner.

## Disponering av resultatutjämningsreserven RUR

Enligt kommunallagen får medel från en resultatutjämningsreserv (RUR) användas för att utjämna intäkter över en konjunkturcykel. Avsikten med regelverket är att uttag från RUR får ske för att täcka underskott som uppstår till följd av en lågkonjunktur, för att tillfälligt kunna

dämpa effekterna och få tid till anpassning.

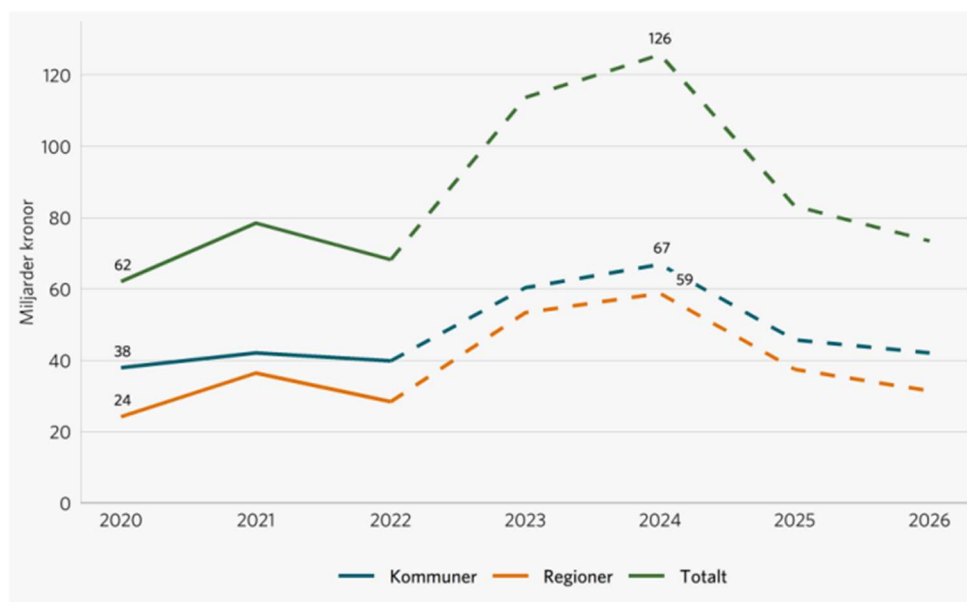
Reserven kan användas om det årliga värdet väntas **understiga det tioåriga genomsnittet för skatteunderlaget**. Med vår nuvarande prognos skulle det vara möjligt för 2024. En annan förutsättning är att medlen från RUR används för att täcka ett negativt balanskravsresultat. Håbos resultatutjämningsreserv uppgår till 14,7 miljoner kronor. Under 2024 planerar kommunen att använda sig av resultatutjämningsreserven.

## Höga pensionskostnader

Kostnaderna för kommunernas och regionernas avtalspensioner ökar med cirka 45 miljarder kronor 2023 och med ytterligare 12 miljarder 2024. Ökningen 2023 är fördelad med 25 miljarder i regionerna och 20 miljarder i kommunerna.

### Diagram 2. Pensionskostnader totalt samt kommuner och regioner, prognos april

Miljarder kronor



Källa: Sveriges Kommuner och Regioner.

Det är kraftigt ökade pensionskostnader under 2023 och 2024. Från 2025 minskar dessa kostnader kraftigt, vilket beror på att inflationstakten antas gå tillbaka och gå ner mot 2 procent på några års sikt. Att kostnaderna minskar kraftigt de bortre åren är avhängigt den snabba nedgång i inflationstakten som förväntas i prognosen, dessa beräkningar är alltså mycket osäkra.

Prisbasbeloppet för 2023 är fastställt till 52 500 kronor, en ökning med 8,7 procent. För 2024 bedöms prisbasbeloppet öka med 8,0 procent, det utgår från en prognos över KPI:s ökningstakt i juni 2023.

Ökat prisbasbelopp påverkar pensionskostnaderna på flera sätt:

- Högre uppräkningsgrad av pensionsutbetalningar.
- Högre uppräkningsgrad av värdet på den avgiftsbestämda delen, som värdejusteras med prisbasbeloppet under utbetalningsåret.
- Moderniseringen av pensionsavtalet med höjda avgifter/premier från 4,5 procent till 6 procent av lönesumman upp till taket (7,5 inkomstbasbelopp) och från 30 procent till 31,5 procent för inkomster över taket innebär en stor kostnadsökning av den avgiftsbestämda

pensionen. Det nya avtalet medför en viss dämpning av kostnaden för den förmånsbestämda pensionen framöver, då nyttillträdet till KAP-KL upphör.

- Stor effekt på den finansiella kostnaden, räntan/värdeuppräknings av pensionsskulden som belastar finansnettot.

## 10.2 Skatte- och statsbidragsintäkter för Håbo kommun

Skatteintäkter, utjämning och generella statsbidrag för Håbo beräknas med hjälp av SKRs modell för skatter och bidrag enligt SKRs skatteprognos 24 augusti. Befolkningsprognosen för Håbo kommun per mars 2023 ligger till grund för beräkningarna.

Befolkningsprognosen visar att antalet invånare fortsätter att öka, men inte i den takt som förväntats i den tidigare prognosen. Det är den lägre takten i bostadsbyggandet som påverkar antalet invånare redan år 2023. Det medför att skatteintäktsutvecklingen blir lägre än förväntat från år 2023 och framåt.

Från budgeterad nivå år 2023 ökar de totala intäkterna med cirka 114 miljoner kronor till år 2024, varav cirka 32 miljoner beror på tillfällig skattehöjning med 50 öre. Till år 2025 är ökningen låg, cirka 68,9 miljoner kronor med anledning av att skattesatsen beräknas sänkas igen.

### Intäkterna består av följande delar

#### *Skatteintäkter och inkomstutjämningen*

Skatteintäkter och inkomstutjämningen ökar med 100,4 miljoner kronor till år 2024 jämfört med budget år 2023, givet tillfällig skattehöjning med 50 öre.

Inkomstutjämningen syftar till att utjämna för skillnader i skatteintäkter mellan kommuner och mellan regioner. Inkomstutjämningen finansieras i huvudsak av staten. Kommuner och regioner garanteras intäkter genom ett inkomstutjämningsbidrag 115 procent av en uppräknad medelskatekraft. Kommuner och regioner som har en skatekraft över den s.k. garantinivån betalar en inkomstutjämningsavgift till staten

#### *Kostnadsutjämning*

Kostnadsutjämningen syftar till att utjämna för strukturella behovs- och kostnadsskillnader, t.ex. skillnader i andelen barn eller andelen äldre. Kostnadsutjämningen för kommuner består av nio delmodeller: Förskola, fritidshem och annan pedagogisk verksamhet, Förskoleklass och grundskola, Gymnasieskola, Kommunal vuxenutbildning, Individ- och familjeomsorg, Äldreomsorg, Infrastruktur, Verksamhetsövergripande kostnader och Kollektivtrafik (gemensam för kommuner och regioner). För varje delmodell beräknas en standardkostnad. Standardkostnaderna summeras till en strukturkostnad för varje kommun. De som har en högre standardkostnad än genomsnittet får ett kostnadsutjämningsbidrag och de som har en lägre standardkostnad får bidra till utjämningen istället.

Avgiften som kommunen betalar till kostnadsutjämningen är 20,6 miljoner kronor högre än i budget 2023. En väsentlig orsak till det är att ersättningen för hög förväntad befolkningsökning de senaste fem åren, är lägre eftersom befolkningsökningen inte blev så stor som förväntats enligt kommunens dåvarande befolkningsprognos.

#### *Regleringsposten*

Regleringsposten är skillnaden mellan statens anslag för kommunalekonomisk utjämning och kommunernas anspråk utifrån övriga delar i utjämningen. Nettot av inkomstutjämning, kostnadsutjämning och strukturbidrag jämförs med de för utjämningsåret anslagna medlen för kommuner respektive regioner. Om nettobeloppet överstiger anslaget ska en regleringsavgift erläggas. Om nettot uppgår till ett belopp som är mindre än anslaget utgår ett regleringsbidrag. Regleringsposten kan vara såväl positiv som negativ.

### LSS-utjämning

Det finns stora kostnadsskillnader för att bedriva LSS- verksamhet, och därför finns behov av en kostnadsutjämning som ger alla kommuner likvärdiga ekonomiska förutsättningar att bedriva den. För varje kommun beräknas en grundläggande standardkostnad. Den kostnaden baseras på antalet LSS- insatser enligt Socialstyrelsens statistik, antalet assistansersättningsbeslut enligt Försäkringskassans statistik, riksgenomsnittliga kostnader enligt räkenskapssammandraget (RS) samt kommunens ersättning till Försäkringskassan.

### Generella statsbidrag

Staten tillför kommuner statsbidrag i olika tillfälliga satsningar. Bidrag där det inte finns återredovisningskrav ska klassificeras som generellt statsbidrag. Detta även om det finns inriktningar från staten. Kommunen beslutar därmed om vad medlen ska gå till under året och fördelar resurserna i form av budget. För 2024 förväntas generellt statsbidrag med anledning av EU-val med cirka 450 000 kronor, dock har beslut om belopp ännu inte fattats.

### Generella statsbidrag budgetpropositionen

I budgetpropositionen för år 2024 aviserades en permanent ökning av de generella statsbidragen med 7 miljarder kronor till kommunerna. Det beräknas preliminärt innebära cirka 14 miljoner i tillskott för Håbo kommun vilket läggs till i tabellen nedan.

mkr	Budget 2023	Prognos 2023	Prognos 2024	Prognos 2025	Prognos 2026
Skatteintäkter inkl slutavräkningar	1 278,5	1 295,5	1 387,4	1 437,9	1 522,2
Inkomstutjämning	154,8	139,8	146,3	155,4	168,4
Kostnadsutjämning	-16,2	-32,1	-36,7	-31,4	-24,5
Regleringspost	34,8	52,9	50,8	37,0	27,9
LSS-utjämning	-25,4	-27,0	-21,9	-22,2	-22,6
Fastighetsavgift	49,2	49,5	50,6	50,6	50,6
Generella statsbidrag	1,7	2,7	0,5	0,0	0,0
Generella statsbidrag, budgetprop			14,0	14,0	14,0
Summa intäkter	1 477,4	1 481,2	1 590,9	1 641,2	1 735,9
Ökning från föregående år*	84,5	88,3	113,6	68,9	94,7
Ökning, procent	6,1 %	6,0 %	7,7 %	4,5 %	5,8 %

\*Ökning till år 2024 är från budget 2023 och inkluderar skattehöjning.



## 10.3 Förutsättningar för Håbo kommun

### Förutsättningar för Håbo kommun

Det är hög inflation som präglar Sverige i år samt 2024. Hushållen har förhållandevis höga bostadslån, liksom en hög andel lån med mycket korta räntebindningar. Även försvagningen av den svenska kronan bidrar till högre inflation. Riksbanken antas höga styrräntan ytterligare en gång under året, till 3,75%. Prognosen visar på att bostadsinvesteringarna kommer att minska med nästan 20% under 2023. I och med att hushållens konsumtion och investeringar är låga bidrar detta till en minskning av BNP, produktionen Sverige har. Även offentlig konsumtion utvecklas svagt och landar på noll-tillväxt 2023. Arbetslösheten bedöms tillfälligt öka till 9 procent 2024.

Skatte- och statsbidragsintäkterna räknar med en starkare utveckling av skatteunderlaget från 2025 som en följd av fler arbetade timmar.

### Finansiellt mål

Kommunen har som finansiellt mål att ha ett resultat på 2 procent i genomsnitt av skatte- och statsbidragsintäkterna under mandatperioden, exklusive realisations- och exploateringsvinster. 2 procent motsvarar cirka 31 miljoner kronor i resultat årligen. Detta överskott ska bland annat gå till att delfinansiera investeringar, för att de inte ska behöva lånefinansieras helt. Det är även viktigt att budgetera med minst 2 procent i resultat för att ha en buffert om intäkterna blir lägre än beräknat och för att undvika akuta besparingsåtgärder under pågående år.

### Osäkerheter i skatte- och statsbidragsprognosen

Skatte- och statsbidragsprognosen bygger på att kommunens befolkning fortsätter att öka. Om befolkningsökningen exempelvis är 100 färre än beräknat, innebär det lägre skatteintäkter med cirka 10 miljoner kronor. Osäkerheten om befolkningsutvecklingen tillsammans med det kända lägre ekonomiska utrymmet för kommande år, gör att fortsatta årliga effektiviseringar krävs i verksamheten.

### Högre kostnadsnivå för kärnverksamheter förskola- skola och omsorg

Kostnadsnivån för kärnverksamheterna i kommunen, ligger år 2022 på 103 miljoner kronor utöver vad som är strukturellt motiverat, se avsnitt 7 Kostnadsanalys. Samtidigt kommer dessa verksamheter att växa i framtiden enligt befolkningsprognosen. Det är en utmaning för kommunen att lösa service, kvalitet, behov och finansiering i framtiden.

### Högre räntor

Den senaste utvecklingen visar att priser, löner och räntor stiger, vilket kommer att utmana kommunens ekonomi och effektiviseringar och prioriteringar blir fortsatt viktiga. De högre räntorna påverkar kommunens kostnader. När kommunen lägger om lån blir det till högre ränta jämfört mot tidigare vilket påverkar kommunen negativt. Nyinvesteringar genererar mer i lån och låneskulden ökar i kommunen och därmed även räntekostnaderna.

## 11 Budget 2024 och plan 2025-2026

### 11.1 Skattesats

På grund av det svåra ekonomiska läget höjs skattesatsen tillfälligt under år 2024 med 50 öre till 21,59 kronor, för att återgå till 21,09 kronor år 2025.

### 11.2 Driftbudget

#### Centrala poster

#### Förändring i årets resultat

Budgeten innebär att årets resultat för 2024 är negativt och uppgår till -14,7 miljoner kronor. Det motsvarar -0,9 procent av skatte- och statsbidragsintäkter.

En tillfällig skattehöjning görs för år 2024 med 50 öre. Detta för att kunna ge barn- och utbildningsnämnden ett tillfälligt tillskott för att möjliggöra omstrukturering inom framförallt grundskolan.

Vid lågkonjunktur har kommunen rätt att använda ansamlat resultat i resultatutjämningsfonden för att kunna besluta om en budget med negativt resultat. Håbo kommun har 14,7 miljoner kronor i resultatutjämningsfonden vilket kommer att användas 2024.

#### Finansiella kostnader och intäkter, internränteintäkter och leasing

Budget för finansiella kostnader och intäkter ökas med 59,7 miljoner kronor till år 2024, inklusive ökad räntekostnad för pensioner. Det är främst en effekt av både ökad upplåning och höjda räntenivåer.

Internränta, debiteras verksamheterna för gjorda investeringar och den intäkten ökar med 42,8 miljoner kronor.

Nettokostnaden för dessa poster ökar därmed med 16,7 miljoner kronor.

#### Pensioner

Prognosen för kostnaden för kommunens pensionsåtagande 2024 är 26,2 miljoner kronor högre än kostnaden år 2023, enligt kommunens pensionsförvaltare Skandia. Detta beror främst på den ökande inflationen, vilket har medfört en ökning av prisbasbeloppet med 9,1 procent år 2024. Även högre lönenivåer påverkar.

#### **Total pensionskostnad, mnkr**

	2023-12-31	2024-12-31	2025-12-31	2026-12-31	2027-12-31
Förändring av pens.avsättning	16,2	28,2	3,1	-2,5	-2,3
Pensionsutbetalningar	20,6	22,4	22,3	22,0	22,5
Premier	52,2	54,6	53,9	55,2	57,8
Finansiell kostnad	13,9	18,7	7,2	4,5	6,4
Löneskatt	25,0	30,1	21,0	19,2	20,5
<b>Summa kostnader</b>	<b>127,8</b>	<b>154,0</b>	<b>107,5</b>	<b>98,5</b>	<b>104,8</b>

För att finansiera den ökade kostnaden ökas den centralt avsatta budgeten för pensioner med 20,8 miljoner kronor och budgeten för finansiella kostnader med 6,2 miljoner kronor.

Pensionerna är värdesäkrade mot inflationen och en minskning av pensionskostnaderna sker år 2025, förutsatt en snabb nedgång i inflationstakten. Dessa beräkningar är mycket osäkra, enligt SKR.

## Ramförändringar

Resursfördelning, mkr	Inriktningsramar 2024	Budget 2024	2025	2026
Förändring i årets resultat	-8,5	15,5	-41,6	-22,8
Finansnetto inkl internränteutätkter, fin leasing	-3,4	-16,9	6,3	1,0
Pensioner, centralt	-6,3	-20,8	29,0	0,0
<b>Summa centralt</b>	<b>-18,2</b>	<b>-22,2</b>	<b>-6,3</b>	<b>-21,8</b>
Löneökning 2 %, kommunal extra år 2024	-31,4	-31,4	-20,1	-20,5
Kapitalkostnader nämnder	-28,1	-28,1	-9,0	-8,0
Övergripande (räddntjänst, valnämnd)	-3,2	-3,2	1,2	-1,7
Demografi			-42,9	-42,7
Effektivisering	20,9	20,9		
Alliansen:				
Löneökning fr 2 till 3 % til samtliga	-4,1	-4,1		
Barn- och utbildningsnämnd	-30,0	-30,0	30,0	
Kultur och fritid: Simhall (5,5 mkr varav 2,5 omorg KoF)	-3,0	-3,0	-4,5	
Övrigt, kommunstyrelsen och samhällsbyggnad	2,3	2,3	0,5	
Kommunstyrelsen		-1,0		
KS samhällsbyggnad		-4,5		
Bygg- och miljönämnd		-0,7		
Vård- och omsorgsnämnd		-8,5		
<b>Summa nämnder</b>	<b>-76,6</b>	<b>-91,3</b>	<b>-44,8</b>	<b>-72,9</b>
<b>Summa förändring</b>	<b>-94,8</b>	<b>-113,5</b>	<b>-51,1</b>	<b>-94,7</b>

### Beräkning av nämndernas driftbudgetramar

Kommunens skatte- och statsbidragsintäkter fördelas årligen till nämnderna i form av driftbudgetramar, basen för ramen är föregående års budget. Tillägg och avdrag görs genom en resursfördelningsmodell som består av olika delar och som beskrivs nedan.

Planeringsårens ramar är preliminära och behandlas vid kommande års budgetprocess.

Totalt ökar nämndernas ramar med 94,8 miljoner kronor från år 2023 till 2024, en ökning med 6,4 procent.

### **Löneökning**

Till 2024 fördelas 19,7 miljoner kronor för löneökningar motsvarande ett genomsnitt på 2,0 procent till samtliga nämnder. För yrkesgrupper inom kommunals avtalsområde fördelas ytterligare 11,7 miljoner kronor i budget för att kompensera för löneökning upp till 4,1 procent år 2023 och 3,1 procent år 2024. Totalt uppgår det till 31,4 miljoner kronor.

Kompensationen har korrigerats med att omfatta samtliga yrkesgrupper inom området. Se även alliansens tillskott, nedan.

När nämnder beräknar budget ska hänsyn tas till faktisk löneökning, vilket kan kräva ytterligare åtgärder för att nå ram.

### **Prisökning**

Inget särskilt tillskott för prisökning. När nämnder beräknar budget ska hänsyn tas till faktisk prisökning, vilket kan kräva ytterligare åtgärder för att nå ram.

## Kapitalkostnader

Nämnder tillförs budget för ökade kostnader för avskrivning och ränta på investeringar i anläggningar inom kultur- och fritid och gata/park samt för underhåll av fastigheter. Detta baseras på nuvarande investeringsbudget. Övriga kapitalkostnadsökningar ska finansieras inom nämndens ram.

Inför 2024 är tillskottet för kapitalkostnadsökningen 28,1 miljoner kronor. 22,5 miljoner kronor av ökningen beror på den höjda internräntan och 5,6 miljoner kronor beror på ökade avskrivningar till följd av ökade investeringar inom fastighetsunderhåll och gatuanläggningar. Kapitalkostnader hänförliga till fastigheter ingår i internhyra och budget för den ökade internhyra kommer här fördelats ut till berörd nämnd.

## Lag och förordning

Inga särskilda tillskott.

## Övergripande verksamheter, engångsåtgärder

År 2024 är det EU-val och 1,2 miljoner kronor tillförs i budget. Statsbidraget klassificeras som generellt och beräknas till cirka 450 000 kronor.

Driftbidraget till Räddningstjänsten Enköping-Håbo beräknades öka med 1,5 miljon kronor med anledning av ökade pensionskostnader. Ökningen är därefter nedjusterad till 1,1 miljon kronor enligt samråd, se alliansen nedan.

## Demografi

Till år 2024 ges inget tillskott för demografi dels med anledning av den svaga utvecklingen av demografin jämfört med budget 2023 och dels på grund av det ekonomiska läget. Inför år 2025 ökar befolkningen och demografitillskott beräknas tillföras.

## Effektiviseringar/kostnadsminskningar

Effektiviseringskrav läggs till för år 2024 med 20,9 miljoner kronor. Det motsvarar cirka 1,5 procent av nämndernas ramar. Nämnderna behöver fortsätta med prioriteringar och effektiviseringar under 2024 inom verksamhetsområdena för att klara budgetramarna inför 2025.

## Alliansen

Alliansen gör följande prioriteringar i driftbudgetramarna:

- Samtliga nämnder tillförs löneökning på 3 procent för 2024, 4,1 miljoner kronor.
- Barn- och utbildningsnämnden tillförs 30 miljoner kronor, tillfälligt endast år 2024 under omställningsperioden.
- Kommunstyrelsens ram minskas totalt med 600 000 kronor, där ingår tillskott upphandlingschef 1,2 miljoner kronor, minskning räddningstjänst enligt samråd 400 000 kronor, minskning IT 800 000 kronor samt minskning en tjänst 600 000 kronor.
- KS Samhällsbyggnad minskas med 1,7 miljoner kronor, där ingår tillskott paviljonger Futurum 1,5 miljoner kronor samt minskning 3,2 miljoner kronor.
- Kultur- och fritidsnämnden tillförs 3,0 miljoner kronor. Det består av tillskott för nya simhallen 5,5 miljoner kronor samt avdrag för minskning som följd av omorganisation 2,5 miljoner kronor.
- Som ett led i att bibehålla en ändamålsenlig verksamhet tillförs:
  - Kommunstyrelsen 1,0 miljon kronor.
  - Samhällsbyggnad 4,5 miljoner kronor
  - Bygg- och miljönämnden 700 000 kronor
  - Vård- och omsorgsnämnden 8,5 miljoner kronor

## **Övriga budgetförutsättningar**

### **Internränta, OH-pålägg och PO-pålägg**

Internräntan höjs från 1,25 procent till 2,75 procent och debiteras verksamheterna för bundet kapital i gjorda och planerade investeringar. Internräntenivån beräknas utifrån kommunens egna upplåningskostnader.

För VA- och avfallsverksamheten som ska finansieras av taxa, debiteras den genomsnittliga räntan för det kapital som binds för både pågående och avslutade investeringar, i enlighet med VA-lagstiftningen.

OH-pålägget, för kostnader för gemensam verksamhet, uppgår till 6,6 procent år 2024 av verksamhetens nettokostnad och debiteras VA- och avfallsverksamhet samt lönenämnd.

PO-pålägget på lönekostnaden är oförändrat 41,55 procent. För uppdragstagare gäller oförändrat 31,42 procent.

### **Prisjustering internhyra**

Internhyran har prisjusteras sedan inriktningsramarna Det ger motsvarande ändring i budgetramarna så att det blir kostnadsneutralt för nämnderna. Prisjusteringen uppgår till 20,5 miljoner kronor där 16,7 miljoner avser ökad kapitalkostnad och 4,0 miljoner kronor avser ökade kostnader för media (el, vatten, fjärrvärme). Det innebär att prisökningen för kommunens lokaler är 11 procent.

### **Omorganisation**

Omorganisation av HR från nämnder till kommunstyrelsen medför en budgetöverföring om 3,0 miljoner kronor.

Budgetomfördelning mellan nämnder med anledning av eventuell omorganisation av kultur- och fritidsnämnden, där beslut väntas 2 oktober i kommunfullmäktige, kommer att genomföras.

### 11.3 Översikt förändringar i driftbudget

Tkr	AKTUELLA RAMAR 2023	Löne- ökn 2 %	Extra löneökn kommunal 2023 och 2024	Kapital- kostnad	Engångs/ över- gripande	Om- organisation HR	Effektivi- sering	Summa för- ändring	Alliansen	Alliansen löneökn t 3 %	Alliansens tillskott	Om- förd intern- hyra	Omorg tillväxt/ komm	Summa förändr inkl allians	RAMAR 2024
Kommunfullmäktige inkl valnämnd	-3 779	-42	-41		-1 181			<b>-1 264</b>						<b>-1 264</b>	<b>-5 043</b>
Revision	-1 500							<b>0</b>						<b>0</b>	<b>-1 500</b>
Överförmyndarnämnd	-2 318	-1					35	<b>34</b>		0				<b>34</b>	<b>-2 284</b>
Driftbidrag Räddningstjänsten	-23 100				-1 500			<b>-1 500</b>	400					<b>-1 100</b>	<b>-24 200</b>
Kommunstyrelsen	-78 759	-1 142			-500	-3 030	1 181	<b>-3 491</b>	200	-428	-1 000	-269	-4 361	<b>-9 349</b>	<b>-88 107</b>
KS samhällsbyggn	-118 006	-1 582	-1 323	-28 098			1 770	<b>-29 233</b>	1 665	-222	-4 500	20 331	2 334	<b>-9 625</b>	<b>-127 631</b>
Kultur- och fritidsnämnd	-61 746	-490	-191				926	<b>245</b>	-3 000	-135		-3 947	735	<b>-6 102</b>	<b>-67 848</b>
Socialnämnd	-224 947	-3 474	-2 650				3 374	<b>-2 750</b>		-544		-492		<b>-3 786</b>	<b>-228 733</b>
Bygg- och miljönämnd	-13 473	-400					202	<b>-198</b>		-150	-700	-57		<b>-1 105</b>	<b>-14 578</b>
Barn- och utbildningsnämnd	-640 938	-8 842	-3 757			1 530	9 614	<b>-1 455</b>	-30 000	-2 240		-11 723	695	<b>-44 723</b>	<b>-685 661</b>
Vård- och omsorgsnämnd	-251 752	-3 720	-3 789			1 500	3 776	<b>-2 233</b>		-377	-8 500	-3 843	597	<b>-14 356</b>	<b>-266 108</b>
Summa nämnder	-1 420 317	-19 693	-11 751	-28 098	-3 181	0	20 879	<b>-41 844</b>	-30 735	-4 096	-14 700	0	0	<b>-91 375</b>	<b>-1 511 692</b>

## 11.4 Driftbudgetramar 2024 och plan 2025-2026

tkr	Budget 2023	Prognos 2023	Budget 2024	Plan 2025	Plan 2026
Kommunfullmäktige inkl valnämnd	-3 779	-3 929	-5 043	-3 843	-5 503
Revision	-1 500	-1 500	-1 500	-1 500	-1 500
Överförmyndarnämnd	-2 318	-2 218	-2 284	-2 331	-2 377
Driftbidrag Räddningstjänsten	-23 100	-23 100	-24 200	-24 200	-24 200
Kommunstyrelsen	-78 759	-75 752	-88 107	-91 085	-93 202
KS samhällsbyggn	-118 006	-126 858	-127 631	-128 834	-131 319
Kultur- och fritidsnämnd	-61 746	-59 558	-67 848	-73 597	-74 811
Socialnämnd	-224 947	-224 947	-228 733	-232 998	-237 459
Bygg- och miljönämnd	-13 473	-14 518	-14 578	-14 850	-15 115
Barn- och utbildningsnämnd	-640 938	-678 404	-685 661	-662 322	-673 224
Vård- och omsorgsnämnd	-251 752	-287 023	-266 108	-291 841	-313 141
Ofördelad kapitalkostnadsökn				-8 957	-16 957
Ofördelad löne- och prisökn				-20 087	-40 575
<b>Summa nämnder</b>	<b>-1 420 317</b>	<b>-1 497 807</b>	<b>-1 511 692</b>	<b>-1 556 444</b>	<b>-1 629 383</b>
Taxefinansierade verksamheter	0	-6 471	0	0	0
Pensioner och upplupna löner	-37 700	-40 600	-58 500	-29 500	-29 500
Gem kapitalkostn, fastighets-skatt, bef kundförlust, fin leasing	-2 441	2 411	4 380	4 380	4 380
Internränta	25 000	33 400	61 000	67 000	74 000
Reavinster och exploatering	0	41 589	0	0	0
<b>Verksamhetens nettokostnader</b>	<b>-1 435 458</b>	<b>-1 467 478</b>	<b>-1 504 812</b>	<b>-1 514 564</b>	<b>-1 580 503</b>

\* Budget och prognos 2023 är inte korrigerat för omorganisation av HR år 2024 mellan vård- och omsorgsnämnden, barn- och utbildningsnämnden och kommunstyrelsen.

## 11.5 Resultatbudget

Resultaträkning, mkr	Budget 2023	Prognos 2023	Budget 2024	Plan 2025	Plan 2026
Verksamhetens intäkter	327,5	376,2	376,6	384,2	391,9
Verksamhetens kostnader	-1 675,0	-1 736,7	-1 764,5	-1 778,7	-1 852,4
Avskrivningar	-88,0	-107,0	-117,0	-120,0	-120,0
<b>Verksamhetens nettokostnad</b>	<b>-1 435,5</b>	<b>-1 467,5</b>	<b>-1 504,9</b>	<b>-1 514,5</b>	<b>-1 580,5</b>
Skatteintäkter	1 278,5	1 295,5	1 387,4	1 437,9	1 522,2
Generella statsbidrag och utjämning	198,8	184,7	203,5	203,3	213,7
<b>Verksamhetens resultat</b>	<b>41,8</b>	<b>12,7</b>	<b>86,0</b>	<b>126,7</b>	<b>155,4</b>
Finansiella intäkter	5,1	3,8	3,5	3,8	3,8
Finansiella kostnader	-46,2	-56,9	-104,3	-104,3	-110,3
<b>Resultat efter finansiella poster/årets resultat</b>	<b>0,8</b>	<b>-40,4</b>	<b>-14,7</b>	<b>26,1</b>	<b>49,0</b>
<i>Resultat som andel av skattenettot</i>	<i>0,1 %</i>	<i>-5,1 %</i>	<i>-0,9 %</i>	<i>1,6 %</i>	<i>2,8 %</i>
<i>Resultat som andel av skattenettot, exkl reavinster och exploatering</i>	<i>0,1 %</i>	<i>-5,5 %</i>	<i>-0,9 %</i>	<i>1,6 %</i>	<i>2,8 %</i>



## 11.6 Balansbudget

Balansbudget	Prognos 2023	Budget 2024	Plan 2025	Plan 2026
<b>TILLGÅNGAR</b>				
Anläggningstillgångar				
Mark, byggnader och tekniska anläggningar	2 884,0	3 048,7	3 255,6	3 512,3
Maskiner och inventarier	38,0	38,0	38,0	38,0
Finansiella anläggningstillgångar	12,0	12,0	12,0	12,0
Bidrag till statlig infrastruktur	22,8	22,8	22,8	22,8
<b>Summa anläggningstillgångar</b>	<b>2 956,8</b>	<b>3 121,5</b>	<b>3 328,3</b>	<b>3 585,1</b>
Omsättningstillgångar				
Förråd mm	1,6	1,6	1,6	1,6
Exploateringsfastigheter	5,7	5,7	5,5	-1,4
Fordringar	235,8	235,8	235,8	235,8
Kassa och bank	38,9	17,1	19,4	30,2
<b>Summa omsättningstillgångar</b>	<b>282,0</b>	<b>260,2</b>	<b>262,3</b>	<b>266,2</b>
<b>SUMMA TILLGÅNGAR</b>	<b>3 238,8</b>	<b>3 381,7</b>	<b>3 590,6</b>	<b>3 851,2</b>
<b>EGET KAPITAL OCH SKULDER</b>				
Eget kapital				
<b>Eget kapital</b>	<b>906,5</b>	<b>896,7</b>	<b>923,2</b>	<b>972,4</b>
Varav årets resultat	-40,4	4,9	26,5	49,3
Resultatutjämningsreserv	14,7	0,0	0,0	0,0
Övrigt eget kapital	932,2	891,8	896,7	923,2
AVSÄTTNINGAR				
Pensioner	159,4	159,4	159,4	159,4
Övriga avsättningar	0,0	0,0	0,0	0,0
<b>Summa avsättningar</b>	<b>159,4</b>	<b>159,4</b>	<b>159,4</b>	<b>159,4</b>
SKULDER				
Långfristig låneskuld	1 644,0	1 794,0	1 976,5	2 187,9
Långfristiga skulder	198,3	201,0	201,0	201,0
Kortfristiga skulder	330,6	330,6	330,6	330,6
<b>Summa skulder</b>	<b>2 172,9</b>	<b>2 325,6</b>	<b>2 508,1</b>	<b>2 719,5</b>
<b>SUMMA EGET KAPITAL OCH SKULDER</b>	<b>3 238,8</b>	<b>3 381,7</b>	<b>3 590,6</b>	<b>3 851,3</b>

## 11.7 Översikt över verksamhetens utveckling

	Bokslut 2021	Bokslut 2022	Budget 2023	Prognos 2023	Budget 2024	Plan 2025	Plan 2026
Antal invånare 31 dec	22 344	22 765	23 620	23 185	23 522	24 000	24 464
Kommunal skattesats per 100 kronor	21,09	21,09	21,09	21,09	21,59	21,09	21,09
Årets resultat, mkr	153 mkr	55 mkr	1 mkr	-40,4 mkr	-14,7 mkr	26,1 mkr	48,8 mkr
Årets resultat som andel av skattenettet	11,4 %	3,9 %	0,1 %	-2,7 %	-0,9 %	1,6 %	2,8 %
Årets resultat enligt balanskrav, mkr	153 mkr	55 mkr	1 mkr	-40,4 mkr	-14,7 mkr	26,1 mkr	48,8 mkr
Årets resultat exklusive realisations- och exploateringsvinster, mkr	32 mkr	-13 mkr	1 mkr	-75,5 mkr	-14,7 mkr	26,1 mkr	48,8 mkr
Årets resultat exklusive realisations- och exploateringsvinster, som andel av skattenetto	2,4 %	-0,9 %	0,1 %	-5,1 %	-0,9 %	1,6 %	2,8 %
Soliditet	37 %	34 %	29 %	28 %	27 %	26 %	25 %

## 12 Investeringar

### 12.1 Investeringar

Kommunfullmäktige beslutar om totalbudget för fleråriga projekt som startar år 2024 enligt tabellen nedan. För projekt som startar år 2025-2026 kommer beslut om totalbudget att fattas inför aktuellt budgetår. Kommunfullmäktige beslutar därutöver om årligt ramanslag för 2024 med övriga investeringar per nämnd, enligt tabellen.

För sex av projekten föreslås nu att tidigare beslutad totalbudget att dras tillbaka, enligt nedan. Aktuellt behov av dessa investeringar ska utredas. För ett av projekten har investeringen påbörjats och kostnader redovisats.

- 1115 Äldreboende B 121,0 miljoner kronor, utreds om extern utförare av verksamhet är ett alternativ. Beslutad budget bedöms inte vara tillräcklig för investering, varför nya beslut behöver fattas. Behov av boendeplatser beräknas till tidigast år 2028.
- 1116 Nya Vibyskolan 250,0 miljoner kronor, hela organisationen för skolverksamheten ses över, därmed kommer även lokalbehovet att förändras. Behovet ska utredas och ett förslag tas fram.
- 1121 Gröna Dalens idrottshall, 147,0 miljoner kronor. Omplanering ska göras till ett projekt med lägre utgift. I avvaktan på nytt förslag tas projektet och totalbudget bort.
- 1174 Västerängsskolans kök 45,3 miljoner kronor, hela organisationen för skolverksamheten ses över, därmed kommer även lokalbehovet att förändras. Behovet ska utredas och ett förslag tas fram. Redan nedlagda utgifter, 5,4 miljoner kronor, ska i samband med beslut att avsluta detta bedömas om de har ett fortsatt värde eller ska resultatföras.
- 1684 Fotbollsanläggning E1, 67,0 miljoner kronor, berörd nämnd får återkomma med nytt förslag inför budget 2025.
- 1280 Nytt vattenverk Bålsta 230,0 miljoner kronor, är inaktuellt där alternativa förslag med andra investeringsbelopp utreds inför budget 2025.

Det finns kommande osäkerheter om behovet av investeringar i skolor, särskilda boenden inom äldreomsorgen samt vattenverk. Utredningar pågår kring behov och ekonomiska effekter. Nämnderna får återkomma angående investeringsförslag under kommande år.

Den totala investeringsbudgeten för år 2024 uppgår till 251,4 miljoner kronor exklusive exploateringsinvesteringar, varav 154,9 miljoner kronor avser taxefinansierad verksamhet. Ett nytt större projekt med totalbudget föreslås starta år 2024 och sex tidigare beslutade projekt med totalbudget tas bort.

Totalbudget för samtliga projekt uppgår till 1 575,8 miljoner kronor.

Investeringarna medför att nyupplåningsbehovet beräknas uppgå till 150 miljoner kronor år 2024.

#### Skattefinansierade investeringar

Skattefinansierade investeringar uppgår till 96,5 miljoner kronor år 2024.

Ett nytt flerårigt projekt med totalbudget beslutas inför 2024:

- *Åtgärder översyn kollektivtrafik, 62,5 miljoner kronor (netto 34,8 miljoner)*

Bruttobudget för investeringen är 62,5 miljoner kronor. Kommunen beviljades 27,7 miljoner kronor via stadsmiljöavtalet och nettobudget blir 34,8 miljoner kronor. Projektet genomförs i samarbete med Region Uppsala och består av ombyggnationer av busshållplatser samt anslutande vägar och övriga åtgärder inför och under införandet av nya busslinjenätet. Projektet genomförs i etapper 2023-2027. För att få bidragen i stadsmiljöavtalet måste det vara klart senast under 2027. Åtgärder som behövs för busshållplats röda linjen kommer att

prioriteras inom projekt trafiksäkerhetshöjande åtgärder under 2023.

## Taxefinansierade investeringar

Taxefinansierade investeringar uppgår till 154,9 miljoner kronor år 2024.

### Investeringsbudget

tkr	Tidigare beslutad totalbudget	Total projektbudget för beslut 2024	Kommande budgetbeslut planår 2025-2026	Akkumulerat t o m 2022	Budget 2023	Budget 2024	Plan 2025	Plan 2026
<b>Kommunstyrelsen</b>								
Fleråriga projekt minst 5 miljoner								
1630 (P) Omdaning kommunhus exklusive inventarier			-50 000	-912				-20 000
Inventarier kommunhus omdaning								-7 000
Summa övriga investeringar, årligt anslag					-2 486	-3 500	-5 350	-3 000
<b>Summa kommunstyrelsen</b>	<b>0</b>	<b>0</b>	<b>-50 000</b>	<b>-912</b>	<b>-2 486</b>	<b>-3 500</b>	<b>-5 350</b>	<b>-30 000</b>
<b>Kommunstyrelsen, Samhällsbyggnad</b>								
Fleråriga projekt minst 5 miljoner								
1137 Granåsen garage	-3 663			-1 521	-2 142			
1102 LSS boende Dalvägen	-20 300			-19 651	-649			
1103 LSS boende Viby	-19 800			-12 298	-7 503			
1104 Ny simhall**	-233 600			-65 269	-137 036	-31 295		
1106 (P) Äldreboende Åsen	-121 000			-7 631	0		-61 000	-52 369
1115 (P) Äldreboende B*	0			0	0			
1116 (P) Nya Vibyskolan*	0				-2 000	0	0	0
1117 (P) Nya driftlokaler	-20 000				0			-5 000
1121 (P) Gröna Dalen idrottshall*	0				0		0	0
1174 (P) Västerängsskolan kök*	0			-5 422	0	0	0	
1184 Futurum om- och tillbyggn	-195 000			-174 817	-20 183			
1188 Ängsbacken förskola	-48 000			-52 606	0			
1640 Resecentrum	-84 400			-98 445	0			
1641 Stationsstråket	-12 500			-1 293	-11 207			
1683 Bibliotek	-20 000			-81	-1 500	0	-9 210	-9 210
1684 Fotbollsanlägg E 1 *	0			-24	0		0	

tkr	Tidigare beslutad totalbudget	Total projektbudget för beslut 2024	Kommande budgetbeslut planår 2025-2026	Akkumulerat t o m 2022	Budget 2023	Budget 2024	Plan 2025	Plan 2026
1332 Cpl Gransäter, Kraftleden, fler körfält	-50 000			-576	-607	-1 000	-6 000	-6 424
1340 (P) Kraftleden trafiksäkerhet etapp 3, 4	-19 033				0		-6 000	-13 033
1364 Kraftleden trafiksäkerhet etapp 5, 6	-20 847			-20 188	-3 477			
1364 Kraftleden trafiksäkerhet etapp 5, 6, statlig medfinansiering				6 168	0			
Kraftleden trafiksäkerhet, etapp 1,2 (P)			-24 950		0			-1 250
1397 GC-väg Skokloster	-10 012			-1 099	-8 913			
Åtgärder pga översyn kollektivtrafik (P)		-62 543			0	-15 268	-17 456	-16 189
Åtgärder pga översyn kollektivtrafik (P), statsbidrag		27 000				6 800	7 800	7 300
Gång- och cykelväg Råbyleden M (P)			-11 730		0		-392	-1 292
Centralt upplag tekniska verksamh (P)			-10 000		0			-10 000
Övriga investeringar fastighet					-53 510	-33 000	-48 500	-40 000
Övriga investeringar, Gata Park					-25 909	-8 590	-36 230	-25 350
Övriga investeringar, Planering				0	-5 000	0	0	0
Övriga investeringar, lokalvård/måltid					-1 280	-960	-1 375	-1 340
<b>Summa samhällsbyggnad totalt</b>	<b>-878 155</b>	<b>-35 543</b>	<b>-46 680</b>	<b>-454 753</b>	<b>-257 416</b>	<b>-83 313</b>	<b>-178 363</b>	<b>-174 157</b>
					0			
<b>Kultur- och fritidsnämnd</b>								
Övriga investeringar					-1 398	-3 000	-3 700	-7 000
<b>Summa kultur- och fritidsnämnd</b>	<b>0</b>	<b>0</b>	<b>0</b>	<b>0</b>	<b>-1 398</b>	<b>-3 000</b>	<b>-3 700</b>	<b>-7 000</b>
<b>Socialnämnden</b>								
Fleråriga projekt minst 5 miljoner								
LSS gruppboende 6 platser klart 2028			-20 000					-5 000
Övriga investeringar					-1 400	-400	-625	-400
<b>Summa Socialnämnden</b>	<b>0</b>	<b>0</b>	<b>-20 000</b>	<b>0</b>	<b>-1 400</b>	<b>-400</b>	<b>-625</b>	<b>-5 400</b>
<b>Barn- och utbildningsnämnden</b>								

tkr	Tidigare beslutad totalbudget	Total projektbudget för beslut 2024	Kommande budgetbeslut planår 2025-2026	Akkumulerat t o m 2022	Budget 2023	Budget 2024	Plan 2025	Plan 2026
Övriga investeringar					-5 873	-5 250	-5 450	-7 255
<b>Summa barn- och utbildningsnämnden</b>	<b>0</b>	<b>0</b>	<b>0</b>	<b>0</b>	<b>-5 873</b>	<b>-5 250</b>	<b>-5 450</b>	<b>-7 255</b>
Vård- och omsorgsnämnden								
Övriga investeringar					-1 100	-1 000	-4 600	-1 200
<b>Summa vård- och omsorgsnämnden</b>	<b>0</b>	<b>0</b>	<b>0</b>	<b>0</b>	<b>-1 100</b>	<b>-1 000</b>	<b>-4 600</b>	<b>-1 200</b>
<b>Summa skattefinansierad verksamhet</b>	<b>-878 155</b>	<b>-35 543</b>	<b>-116 680</b>	<b>-455 665</b>	<b>-269 673</b>	<b>-96 463</b>	<b>-198 088</b>	<b>-225 012</b>
<b>Taxefinansierat</b>								
Fleråriga projekt minst 5 miljoner								
1267 Bålsta tätort ledningar	-116 900			-95 777	-21 122	0	0	
1268 Bålsta tätort pumpstationer	-40 000			-40 013	0	0	0	
1270 Ledning med stickspar Logistik Bålsta	-17 000			-6 685	-10 314	0	0	
1271 Bålsta Redundans	-104 000			-30 480	-73 520	0	0	
1279 Överföringsledning Skokloster-Bålsta	-120 000				-3 000	-67 000	-30 000	-20 000
1280 Nytt Vattenverk Bålsta*	0				0	0	0	0
1281 Uppgradera RV Bålsta 2070	-280 000				-1 500	-67 500	-67 500	-67 500
Övriga investeringar, VA					-20 640	-19 000	-19 000	-19 000
<b>Summa VA</b>	<b>-677 900</b>	<b>0</b>	<b>0</b>	<b>-172 955</b>	<b>-130 096</b>	<b>-153 500</b>	<b>-116 500</b>	<b>-106 500</b>
<b>Taxefinansierat, avfall</b>								
Fleråriga projekt minst 5 miljoner								
1405 (P) Projekt o utbyggnad AVC	-19 702			-102	0	-450	-150	-19 000
Övriga investeringar, Avfall					-3 950	-1 000		-2 030
<b>Summa Avfall</b>	<b>-19 702</b>	<b>0</b>	<b>0</b>	<b>-102</b>	<b>-3 950</b>	<b>-1 450</b>	<b>-150</b>	<b>-21 030</b>
<b>Summa taxefinansierad verksamhet</b>	<b>-697 602</b>	<b>0</b>	<b>0</b>	<b>-173 057</b>	<b>-134 046</b>	<b>-154 950</b>	<b>-116 650</b>	<b>-127 530</b>
<b>TOTAL</b>	<b>-1 575 757</b>	<b>-35 543</b>	<b>-116 680</b>	<b>-628 722</b>	<b>-403 719</b>	<b>-251 413</b>	<b>-314 738</b>	<b>-352 542</b>

\*Totalbudget för dessa projekt föreslås tas bort, de anges därför med noll i totalbudget.

## 12.2 Exploateringsinvesteringar

tkr	Budget 2023	Budget 2024	Plan 2025	Plan 2026
Skattefinansierade investeringar	-13 547	-4 326	-11 418	-24 173
Taxefinansierade investeringar	-26 029	-26 016	-702	0
Ökning omsättningstillgångar	6 426	-1 300	0	-3 480
<b>Summa</b>	<b>-33 150</b>	<b>-31 642</b>	<b>-12 120</b>	<b>-27 653</b>

*Exploateringsinvesteringar redovisas brutto, exklusive förväntade intäkter.*

## 13 Finansiering

mkr	Budget 2024	Plan 2025	Plan 2026	Perioden 2024-2026
Investeringsutgifter				
Skattefinansierade verksamheter	-96,5	-198,1	-225,0	-519,6
Taxefinansierade verksamheter	-155,0	-116,7	-127,5	-561,5
Exploatering, utgifter	-37,3	-13,8	-27,7	-78,8
Summa investeringar	-288,8	-328,6	-380,2	-1 159,9
Egen finansiering				
Budgeterat resultat	-14,7	26,1	48,8	60,2
Avskrivningar	117,0	120,0	120,0	357,0
Exploatering, inkomster	36,4	0,0	0,0	36,4
Summa egen finansiering	138,7	146,1	168,8	453,6
<i>Lånefinansiering</i>	<i>-150,1</i>	<i>-182,5</i>	<i>-211,4</i>	<i>-706,3</i>
<i>Egen finansiering av investeringar, procent</i>	<i>48 %</i>	<i>44 %</i>	<i>44 %</i>	<i>46 %</i>

### Finansieringsbehov

För år 2024 innebär investeringsramarna inklusive alla exploateringsutgifter att investeringarna uppgår till 288,8 miljoner kronor. 138,7 miljoner kronor av investeringsutgifterna beräknas kunna finansieras med egna medel, vilket utgörs av årets resultat, avskrivningar och exploateringsinkomster.

Nyupplåningsbehovet för år 2024 beräknas därför till 150 miljoner kronor. Behovet kan variera i tid beroende på om investeringar och exploatering följer tidsplanen.

För perioden år 2024-2026 beräknas 1 160 miljoner kronor investeras, varav 706 miljoner kronor kan finansieras med egna medel. Nyupplåningsbehovet för perioden år 2024-2026 beräknas därmed till 706 miljoner kronor. Om nya investeringsprojekt tillkommer, ökar upplåningsbehovet.

### Låneskuld

Nedan redovisas en prognos för låneskuldens utveckling baserat på finansieringsbehovet. I bokslut 2022 var låneskulden 1,2 miljarder kronor och vid utgången av 2026 beräknas den vara 2,1 miljarder kronor.

Låneskuld prognos, mkr	Prognos 2023	Plan 2024	Plan 2025	Plan 2026
Ingående	-1 206,7	-1 603,2	-1 753,3	-1 935,7
Upplåning 2023	-396,5			
Upplåning 2024-2026		-150,0	-182,5	-211,4
Summa låneskuld	-1 603,2	-1 753,3	-1 935,7	-2 147,1

### **Borgensåtagande**

Borgensåtagande för Räddningstjänsten Enköping-Håbos låneförpliktelser för år 2024 sänks från 7 till 5 miljoner kronor enligt budgetsamrådet och för Håbohus låneförpliktelser är oförändrat 1 240,0 miljoner kronor.



## 14 Exploateringsbudget

Med exploateringsverksamhet avses åtgärder för att anskaffa, bearbeta och iordningställa råmark för att kunna bygga bostäder, affärer, kontor eller industrier. Där ingår också att bygga kompletterande gemensamma anordningar som gator, grönområden, VA- anläggningar m m.

Beloppet nettoexploatering utgör nettot av samtliga inkomster och utgifter. Ett positivt belopp innebär att inkomsterna är större än utgifterna. Ett negativt belopp innebär att utgifterna är större än inkomsterna.

Kommunfullmäktige beslutar om budget för varje enskilt projekt och nedan redovisas den sammanlagda ekonomiska effekten. Den totala beslutade budgeten för alla pågående projekt visar ett negativt kassaflöde/nettoexploatering på -11,1 miljoner kronor för hela projekttiden. Prognosen är dock att kassaflöde/ nettoexploatering blir -22,6 miljoner kronor.

För år 2023 förväntas ett negativt kassaflöde/nettoexploatering på -34,8 miljoner kronor.

För år 2024 beräknas negativt kassaflöde/nettoexploatering med -0,9 miljoner kronor.

Det finns kommande nya projekt som inte ingår, nya kvarter i Logistik Bålsta och etapper i Bålsta Centrum. Intäkter från dessa kommande markförsäljningar ingår inte i prognoser och budgetar eftersom de är osäkra både i tid och omfattning.

Överskott från exploatering ska användas till att finansiera kommunens investeringar för att minska lånebehovet enligt kommunens finansiella målsättning.

	Total budget	Total prognos	Utfall ackumulerat 31 aug 2023	Prognos 2023	Budget 2024	Plan 2025	Plan 2026
<b>Inkomster</b>							
Försäljning av mark	256 808	282 525	256 911	612	25 614	0	0
Ersättning från företag	94 601	60 757	40 013	24 175	0	0	0
Gåva mottagna anläggningar	18 893	20 403	0	20 403	0	0	0
Offentligt investeringsbidrag	0	0	0	0	0	0	0
VA-anslutningsavgifter	64 634	80 395	68 147	14 475	10 786	0	0
Gåva i form av VA-anläggningar	2 604	7 399	0	7 399	0	0	0
<b>Summa inkomster</b>	<b>437 540</b>	<b>451 480</b>	<b>365 071</b>	<b>67 064</b>	<b>36 400</b>	<b>0</b>	<b>0</b>
<b>Utgifter</b>							
Förstudie, utredningar, övr kostnader	-3 500	-13 258	-4 565	-3 333	-5 637	-1 644	0
Utgifter för kvartersmark	-69 316	-75 837	-71 055	-95	-1 300	0	-3 480
Anläggningar egen regi	-219 640	-190 286	-137 889	-14 938	-4 326	-11 418	-24 173
Anläggningar mottagna	-18 893	-20 403	0	-20 403	0	0	0
VA-anläggningar egen regi	-134 692	-166 925	-125 484	-55 658	-26 016	-702	0
VA-anläggningar mottagna	-2 604	-7 399	0	-7 399	0	0	0
<b>Summa utgifter</b>	<b>-448 645</b>	<b>-474 108</b>	<b>-338 993</b>	<b>-101 826</b>	<b>-37 279</b>	<b>-13 764</b>	<b>-27 653</b>
<b>Nettoexploatering</b>	<b>-11 105</b>	<b>-22 628</b>	<b>26 079</b>	<b>-34 762</b>	<b>-879</b>	<b>-13 764</b>	<b>-27 653</b>

## Exploateringsverksamhetens påverkan på resultaträkningen

Exploateringsverksamheten beräknas bidra med 18,7 miljoner kronor till årets resultat 2024. Det är en förväntad försäljning av mark i Entré Lillsjön som beräknas medföra realisationsvinst om 24,3 miljoner kronor.

	Total budget	Total prognos	Utfall ackumulerat aug 2023	Prognos 2023	Budget 2024	Plan 2025	Plan 2026
<b>TILL RESULTATRÄKNING</b>							
Försäljning av mark	256 808	282 525	256 911	612	25 614	0	0
Ersättning från företag	94 601	60 757	40 013	24 175	0	0	0
Gåva mottagna anläggningar	18 893	20 403	0	20 403	0	0	0
<b>Verksamhetens intäkter, summa</b>	<b>370 302</b>	<b>363 685</b>	<b>296 924</b>	<b>45 190</b>	<b>25 614</b>	<b>0</b>	<b>0</b>
Bokfört värde försäljning mark	-69 316	-76 010	-71 055	-268	-1 300	-6	-3 480
Exploateringskostnader	-3 500	-13 258	-4 565	-3 333	-5 637	-1 644	0
<b>Verksamhetens kostnader, summa</b>	<b>-72 816</b>	<b>-89 267</b>	<b>-75 620</b>	<b>-3 601</b>	<b>-6 937</b>	<b>-1 650</b>	<b>-3 480</b>
<b>Årets resultat</b>	<b>297 486</b>	<b>274 418</b>	<b>221 305</b>	<b>41 589</b>	<b>18 677</b>	<b>-1 650</b>	<b>-3 480</b>
<b>TILL BALANSRÄKNING</b>							<b>0</b>
Anläggningstillgångar	-238 533	-210 689	-137 889	-35 341	-4 326	-11 418	-24 173
Anläggningstillgångar VA	-137 296	-174 324	-125 484	-63 057	-26 016	-702	0
Omsättningstillgångar	0	173	0	173	0	6	0
<b>Tillgångar, summa</b>	<b>-375 829</b>	<b>-384 840</b>	<b>-263 373</b>	<b>-98 225</b>	<b>-30 342</b>	<b>-12 114</b>	<b>-24 173</b>
Skuld/förutbetalda intäkter ej VA	0	0	0	0	0	0	0
Skuld/förutbetalda intäkter VA	67 238	87 794	68 147	21 874	10 786	0	0
<b>Skulder, summa</b>	<b>67 238</b>	<b>87 794</b>	<b>68 147</b>	<b>21 874</b>	<b>10 786</b>	<b>0</b>	<b>0</b>

## 14.1 Exploateringsbudget per projekt

Nedan redovisas kassaflöde/nettoexploatering per pågående exploateringsprojekt.

Pågående projekt, tkr	Total budget	Total prognos	Ack utfall aug 2023	Prognos 2023	Budget 2024	Plan 2025	Plan 2026
9012 Logistik Bålsta kv 2, tidigt skede	0	-727	-657	-555	0	0	0
9013 Logistik Bålsta kv 3-4	43 819	24 840	16 682	11 720	8 225	0	0
9015 Logistik Bålsta kv 5-6	90 566	102 587	106 094	-475	-3 106	0	0
9052 Viby Äng E:2	0	1 151	1 224	-86	0	0	0
9055 Viby Äng et I+K, tidigt skede	0	-1 739	-2	-208	-1 500	0	0
9091 Bålsta C etapp 1	-20 886	-18 244	-13 011	-412	0	-5 142	0
9092 Bålsta C steg 1 och 2	-106 729	-106 729	-44 051	-55 135	-20 000	0	-27 653
9096 Bålsta C etapp 6	-12 549	-12 574	-3 306	-161	-586	-8 622	0
9100 Tvåhusplanen	-2 850	4 961	-4 889	11 982	0	0	0
9121 Björkvallen	-22 733	-17 675	-17 717	-479	0	0	0
9130 Entré Lillsjön	11 326	14 990	-4 483	-280	19 538	0	0
9140 Dalängen	7 143	-10 954	-10 348	-520	-450	0	0
915 x Götenehus	1 788	1 761	1 520	882	0	0	0
9160 Dragelund	0	-67	-18	-25	0	0	0
9170 Skokloster udde, tidigt skede	0	-174	-147	-150	0	0	0
9190 Ekillå, tidigt skede	0	-427	-368	-410	0	0	0
9200 Hjalmars väg, tidigt skede	0	-107	-49	-100	0	0	0
9210 Kalmarsand, tidigt skede	0	-1 808	-273	-250	-1 500	0	0
9220 Smultronstället, tidigt skede	0	-1 693	-124	-100	-1 500	0	0
Summa nettoexploatering	-11 105	-22 628	26 077	-34 762	-879	-13 764	-27 653